

Seguimos en órbita

Un año de proyectos, personas
y sueños rumbo hacia un
planeta de inclusión en el que
cabemos todos.

ASPRONA
BIERZO

 Plena
inclusión
Castilla y León

memoria 2025



LO MEJOR ESTÁ POR LLEGAR

Carta de nuestra presidenta

¿QUIÉNES SOMOS?

Origen, misión y valores

¿CÓMO NOS ORGANIZAMOS?

Nuestro organigrama

¿QUÉ HACEMOS?

Nuestra cartera de servicios

PLAZAS

Plazas de centro de día, residencia y vivienda

CENTROS DE DÍA | CENTROS DE BARRIO

Nuestro día a día: actividades y talleres ocupacionales

FAMILIAS

Conciliación familiar y otros apoyos

ATENCIÓN TEMPRANA

Intervención en entornos naturales del niño/a y familia

OFICINA DE VIDA INDEPENDIENTE (OVI)

Programas A gusto en casa e Intecum

RECURSOS HUMANOS

El gran valor de los profesionales de los cuidados

CENTRO ESPECIAL DE EMPLEO

Oportunidades de empleo en Asprona Bierzo

APUESTA POR LA FORMACIÓN

Crecen los programas de formación y empleo

ITINERARIOS

Mejorar la empleabilidad de las personas

DATOS ECONÓMICOS

Las cuentas del 2025

03 TIENDITA ASPRONAUTA

Un proyecto en órbita

04 ASPRONAWINE

El año del Pentawards de Oro y el Premio 'El maestro'

05 COMUNICACIÓN

Medios, página web y redes sociales

07 PREMIOS ASPRONAUTA

Tercera edición de la fiesta de la inclusión

09 ACCESIBILIDAD COGNITIVA

La puerta a otros derechos

11 DEPORTE INCLUSIVO

Fútbol, baloncesto, natación y ciclismo

13 UN AÑO EN IMÁGENES

Así fue nuestro 2025, foto a foto

14 MIRANDO AL FUTURO

Marco Estratégico 2026-2030

15

17

19

20

22

24

26

27

30

34

36

38

40

44

¿QUÉ CONTIENE ESTA MEMORIA? ÍNDICE





Carta de la presidenta

Cuando echo la vista atrás para repasar este 2025, lo primero que siento es orgullo. Un orgullo enorme. Y gratitud hacia cada una de las personas que forman parte de esta nave de inclusión que no para.

Ha sido un año lleno de momentos que me han emocionado y confirmado que estamos en el camino correcto. Nuestro vino Aspronautas se ha convertido en Vino de Paraje 'La Grisuela' dentro de la D.O. Bierzo, llevándose además un Pentawards de Oro al 'mejor diseño con propósito' y el Premio 'El Maestro' a mejor tinto joven en la Feria del Vino de Cacabelos. Celebramos la tercera edición de los Premios Aspronauta y seguimos creciendo en lo que más importa: en las personas a las que acompañamos, en los hogares a los que llegamos, en las oportunidades reales que generamos cada día. Ahí están esas ocho nuevas plazas de vivienda en La Cemba. Quiero dar las gracias a las familias que confían en nosotros, a los profesionales que dan lo mejor de sí mismos en cada turno y a nuestros socios y colaboradores. Y, sobre todo, gracias a las personas con discapacidad intelectual que son el corazón de todo esto. Vosotros sois los verdaderos aspronautas.

Arrancamos 2026 con ilusión, con un nuevo Marco Estratégico en la mochila y con la certeza de que lo mejor está por llegar.

¡Sigamos soñando alto, sigamos siendo aspronautas!

A. Rodríguez

El origen de Asprona Bierzo está en el **movimiento asociativo** impulsado por las familias de personas con discapacidad intelectual **hace más de 60 años**, en 1964. Nuestros primeros pasos los dimos de la mano de Asprona León y, a partir del 2 de abril de 1993, comenzamos ya a caminar de manera autónoma como entidad sin ánimo de lucro.

Nuestro principal objetivo sigue siendo el mismo: **dar respuesta a las necesidades de las personas con discapacidad intelectual y/o dependientes**, buscando siempre conseguir las mayores cotas de calidad para nuestros usuarios y residentes. Queremos la igualdad de oportunidades para todas las personas, la integración y la plena inclusión. Tenemos la Declaración de Entidad de Utilidad Pública desde el 30 de julio de 1998 y hemos sido galardonados con la Cruz de Oro de la Orden Civil de la Solidaridad, entregada por la Reina Doña Sofía el 10 de marzo de 2009.

Una asociación de referencia en la atención y apoyo a las personas con discapacidad intelectual y sus familias en el Bierzo.

¿Quiénes somos?



Matilde. Compostilla

Misión

Nuestra misión es contribuir, desde un compromiso ético, con apoyos y oportunidades, a que cada persona con discapacidad intelectual o del desarrollo y/o dependiente y su familia puedan desarrollar con calidad su proyecto de vida. También tenemos la misión de promover su inclusión como ciudadanos de pleno derecho en una sociedad justa y solidaria.

Visión

Compartimos la visión de ser una organización:

- Referente social en servicios y fomento de empleo para personas con discapacidad Intelectual.
- Facilitadora del desarrollo de las personas para que logren sus metas personales.
- Impulsora de su plena ciudadanía y de su familia.
- Generadora de cambio social.

Valores

Nuestra actividad en los diferentes servicios y centros se sustenta en ocho valores básicos, coherentes con nuestra misión:

- Transparencia**
- Participación Activa**
- Inclusión**
- Calidez**
- Trabajo en equipo**
- Proyecto compartido**
- Respeto**
- Con Calidad**

¿Cómo nos organizamos?

En Asprona Bierzo, los socios tienen voz a través de la Asamblea General que designa a los miembros de su Junta Directiva. Sus acuerdos y decisiones son puestas en práctica por el director general y su equipo de dirección.

ASAMBLEA GENERAL

Órgano supremo de gobierno de Asprona Bierzo que determina las líneas de actuación, conforme a la voluntad y acuerdo de los socios. Unos 170 socios.

JUNTA DIRECTIVA

Está formada por los miembros elegidos democráticamente en la asamblea de socios. Le corresponde el gobierno y administración. 7 miembros

COMISIÓN PERMANENTE

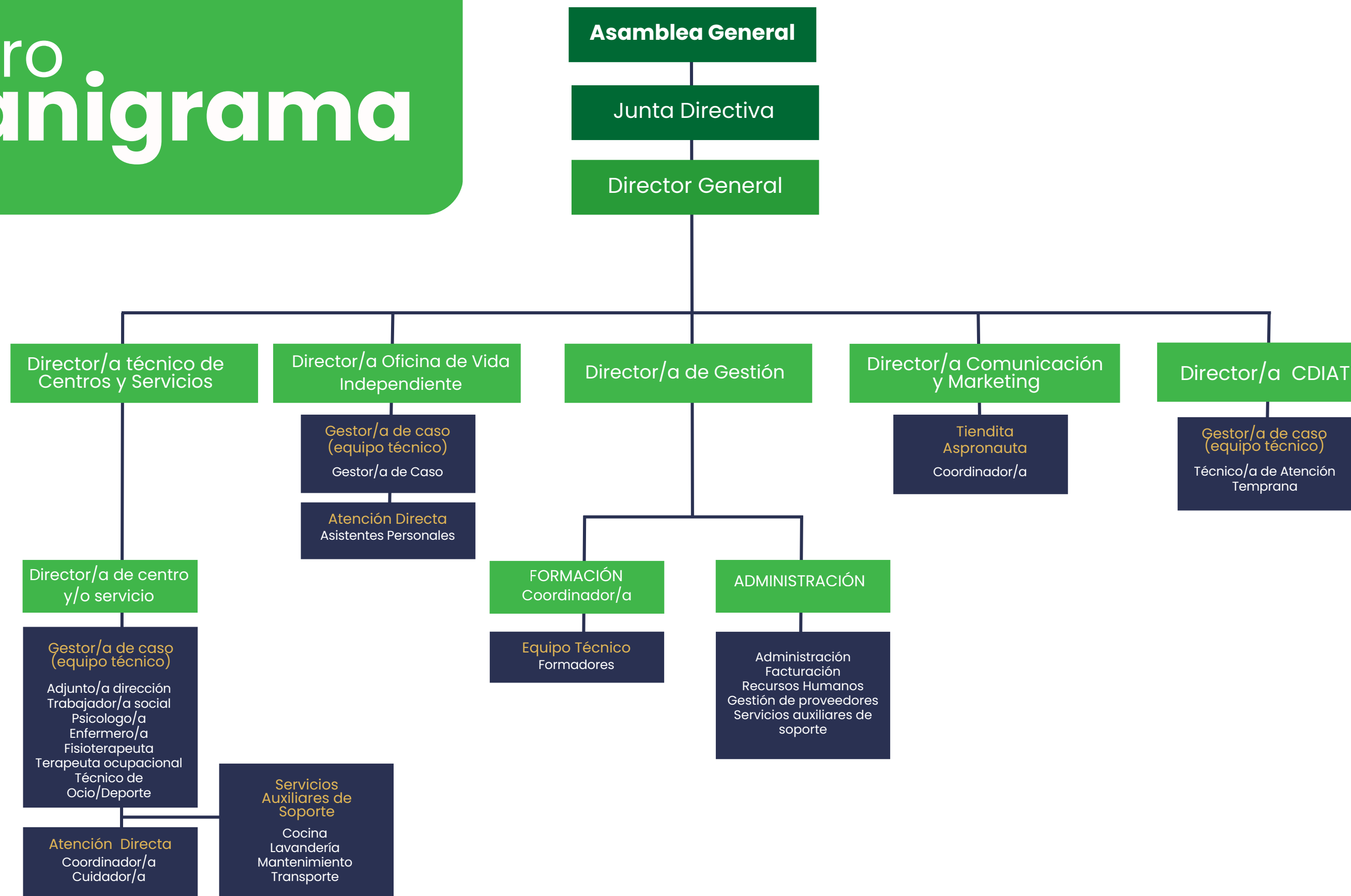
Delegada por la Junta Directiva para el permanente gobierno y administración, además de la toma de decisiones inaplazables o urgentes. 4 miembros.

DIRECCIÓN GENERAL

Su función es ejecutar directrices y acuerdos de los órganos de gobierno, así como el asesoramiento, orientación y diseño de planes estratégicos. Director y equipo.



Nuestro organigrama



¿Qué hacemos?



Gestionamos **centros y servicios para las personas con discapacidad intelectual y dependientes**. Desde el 2020, Asprona Bierzo ha ampliado su red de centros de día dentro del despliegue del **proyecto Saturno**, con nuevas ubicaciones dentro y fuera de Ponferrada. Se incorporan los programas 'A gusto en casa' e 'Intecum', de atención en el domicilio. Los servicios de residencia y vivienda crecen con la apertura de cuatro nuevas viviendas en 2025.

COMPOSTILLA

Centro de día y residencia
3 Avenida, 24 A. Compostilla
24404 Ponferrada
987 53 97 40

FLANDES

Centro de día y residencia
C/ Tercio de Flandes, 24 Bajo
24402 Ponferrada
987 03 68 12 | 987 83 18 91

CUATROVIENTOS

Centro de barrio
Avenida de Galicia, 41 Bajo
24404 Ponferrada
987 83 18 27

FLORES DEL SIL

Centro de barrio
C/ Málaga, nº8
24403 Ponferrada
987 83 18 92 | 618 053 109

LAS CANDELAS-TORRE DEL BIERZO

Centro de día
Avenida Santa Bárbara nº14
24378 Torre del Bierzo
699 90 94 55

ESPACIO INCLUSIVO ZONA ALTA

Paseo de San Antonio, 13 Bajo
24401 Ponferrada

- Servicio de Atención Temprana (652 55 22 41)
- Oficina de Vida Independiente (626 99 89 57)
- Formación (610 65 60 17)

OFICINAS CALLE ANCHA

Oficinas centrales
C/Ancha, 17 Bajo
24401 Ponferrada
987 58 33 87 | 626 99 89 57

VIVIENDAS

10 viviendas en Cuatrovientos/Flores

Nuestros centros

Nuestra cartera de servicios

Una cartera con **más de 20 servicios** que ponemos a disposición de nuestros usuarios y familias. Desde el año 2023 la hemos ampliado con una serie de **nuevas prestaciones** dirigidas a la atención en el medio rural y en el domicilio y a la formación en atención sociosanitaria.

- Información y asesoramiento
- Orientación
- Apoyo a familias
- Atención centro de día
- Atención residencia/vivienda
- Atención Temprana
- Dinamización asociativa
- Voluntariado
- Ocio, tiempo libre y deporte
- Lavandería
- Transporte
- Servicio de comidas
- Limpieza
- Vida autónoma
- Proyecto de vida
- Asistencia personal
- Integración sociolaboral
- Acompañamiento médico
- Respiro familiar
- Formación
- Programa 'A gusto en casa'
- Programa 'Intecum'



+20
servicios a
usuarios y
familias

Servicios	Autorizadas	Ocupadas	Públicas	Privadas
Centro de día Compostilla	57	54	33	21
Centro de barrio Tercio de Flandes	20	16	10	6
Centro de barrio Flores del Sil	30	28	15	13
Centro de barrio Cuatrovientos	60	58	36	32
Centro de día Torre del Bierzo	30	12	6	6
TOTAL CENTROS DE DÍA	197	168	100	68
Residencia Compostilla	32	32	24	8
Residencia Tercio de Flandes	16	16	14	2
TOTAL RESIDENCIA	48	48	38	10
Viviendas Cuatrovientos	24	24	13	11
Viviendas Calle del Oro	8	7	5	2
Viviendas La Cemba	8	7	6	1
TOTAL VIVIENDA	40	38	24	14

Plazas de centro de día y residencia

Asprona Bierzo cerró 2025 con **un total de 285 plazas**, 12 plazas más que el año anterior con 8 plazas más de las **viviendas de La Cemba** y cuatro más de centro de día para Flandes. A lo largo del año, la ocupación creció hasta las 254 plazas ocupadas de centro de día, residencia y viviendas ocupadas (162 públicas y 92 privadas). La **ocupación prácticamente alcanza el 100%** en el ámbito de la residencia y vivienda con sólo dos plazas disponibles, una en los pisos tutelados y otra en los de La Cemba..

254 plazas ocupadas

En 2025, Asprona Bierzo ha dado uno de los pasos más significativos de su historia reciente en materia de modelo residencial: la apertura de **cuatro nuevas viviendas de vida independiente** en el barrio de Flores del Sil, con un total de ocho plazas — con previsión de ampliarse a diez — que ya están prácticamente ocupadas en su totalidad.

Las nuevas viviendas, ubicadas en un mismo edificio en un entorno plenamente comunitario, cuentan con habitaciones individuales y una persona de apoyo en cada turno — mañana, tarde y noche —, cumpliendo ya con la normativa de la Ley Reguladora del Modelo de Atención en centros residenciales y de día de servicios sociales para cuidados de larga duración en Castilla y León. De las ocho plazas, siete están ocupadas de forma permanente y una en modalidad de respiro familiar de larga estancia.

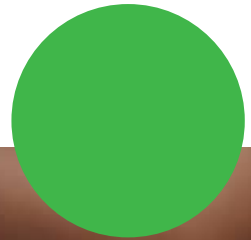
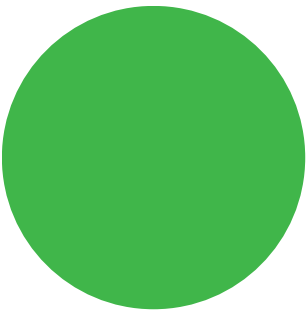
Un modelo que avanza

Con estas nuevas plazas, Asprona Bierzo suma un total de 40 plazas en viviendas: las 8 de La Cemba, las 24 de las viviendas de Cuatrovientos y las 8 de las viviendas tuteladas de la calle del Oro, también en Flores del Sil. Frente a las 48 plazas en residencia, las viviendas representan ya cerca del 50% de la oferta residencial de la entidad. Un equilibrio que hace apenas unos años era impensable y que hoy es una realidad tangible.

Este crecimiento no es solo un dato numérico. Es la expresión más clara de nuestra **apuesta por la inclusión real, la vida en comunidad y el modelo centrado en la persona**. Un modelo en el que cada persona con discapacidad intelectual pueda desarrollar su propio proyecto de vida en un entorno cercano, accesible y plenamente integrado en el barrio, en la ciudad, en la sociedad. Las nuevas viviendas de La Cemba consolidan el camino que Asprona Bierzo lleva años recorriendo hacia la desinstitucionalización, alineándose con la transformación de los cuidados de larga duración que impulsa la Junta y con los principios de vida independiente que guían el futuro del sector. Porque el hogar no es un edificio, es el lugar donde cada persona puede ser ella misma.

Nuevas viviendas de La Cemba





85%
porcentaje
ocupación

168
plazas
ocupadas

54
centro de día
Compostilla

16
centro de
barrio Flandes

28
centro de
barrio Flores

12
centro de día
Torre del
Bierzo

58
centro de barrio
Cuatrovientos



Centros de barrio

Asprona Bierzo cuenta con **cinco centros de día/barrio** en Compostilla, Flandes, Flores del Sil, Cuatrovientos y Torre del Bierzo, en los que presta servicios de estancias diurnas. Son centros más cercanos, abiertos e inclusivos, con el objetivo de favorecer la integración comunitaria de las personas con discapacidad intelectual que persigue nuestro **Proyecto Saturno**, que se da ya por completado y consolidado.

A través de nuestros centros de día promovemos distintas **actividades en la comunidad**. Ese es el caso de las salidas sociales y de ocio (paseos, cafés, piscina, naturaleza), visitas culturales (museos, cine, teatro) o el uso de servicios públicos (biblioteca, transporte público, entre otros).

En esta línea también se promueve la **participación** de las personas con discapacidad intelectual, tanto en su vida personal a través de los denominados proyectos de vida como en el propio centro a través de la programación (elección de días especiales) y en la comunidad. También participan en el funcionamiento de la asociación a través de su representación en los consejos de centro, así como en iniciativas propuestas por Plena Inclusión, como es el caso del Foro de Personas con Discapacidad Intelectual de Castilla y León o los grupos de autogestores. También se fomenta la participación de las **familias** en reuniones sobre las actividades de la programación, proyectos de vida, semana cultural, día de las familias y los consejos de centro.

Actividad ocupacional

En todos los centros se desarrollan talleres ocupacionales orientados al desarrollo de **habilidades prelaborales, la autonomía y el sentido de contribución**. Entre las actividades más destacadas: encuadernación, marcapáginas, postales y grabados, merchandising y detalles para eventos y bodas, así como el mantenimiento del huerto. Como novedad de 2025, el centro de Torre del Bierzo ha asumido la preparación completa del etiquetado de Miel de Montes — doblado de librito y encordado de toda la producción —, consolidando una colaboración local con identidad propia.

Participación en la comunidad

La **vida comunitaria** ha sido especialmente intensa en 2025. El Centro de Barrio Flores del Sil ha realizado 27 actividades comunitarias, un 20% más que en 2024, con la colaboración de más de 15 entidades del entorno. El centro de barrio Cuatrovientos ha desarrollado una programación muy variada que ha incluido teatro con el Grupo AMBI Bierzo, un concierto del Conservatorio Cristóbal Halffter, charlas sobre deporte y salud y zumba al aire libre en la plaza del barrio. El centro de Las Candelas en Torre del Bierzo ha tenido un año extraordinariamente activo, siendo protagonista del pregón de las fiestas de Torre en San Roque y ganando el primer premio en el Carnaval de Torre del Bierzo.

Entre las colaboraciones más destacadas del año en el conjunto de los centros figuran el **voluntariado medioambiental con Chelonia**, la participación en la **Feria del Libro de Ponferrada**, las actividades con **centros educativos** de la comarca a través del **proyecto Activa la Inclusión**, las colaboraciones con ayuntamientos del Bierzo, y la participación en el **programa de radio universitaria Diversamente Hablando** de la Universidad de León. También han participado en campañas de cine y teatro, en el **Festival de Cine de Ponferrada**, en actividades intergeneracionales con

residencias de mayores y en numerosas celebraciones de barrio y comarca.

Plena Inclusión y ciudadanía activa

Las personas con discapacidad intelectual de nuestros centros siguen ejerciendo su ciudadanía de forma activa. En 2025 han participado en el **grupo de Autogestores**, en el ciclo formativo **Activando Ciudadanía** — con sesiones sobre derechos, accesibilidad cognitiva y asesoramiento jurídico —, y han tenido representación en el **Foro de Personas con Discapacidad Intelectual de Castilla y León de Plena Inclusión**. Además, se han realizado talleres de sexualidad en colaboración con la Asociación Caracol y el Programa de Competencias Digitales CyL Digital.

Por su parte, los profesionales han participado en el **proyecto Trazando Senderos**, orientado a la mejora de los apoyos a personas con grandes necesidades, y en la presentación del **proyecto ASI (Atención Sanitaria Integral) del Hospital del Bierzo**, que busca garantizar una atención más humana y personalizada para personas con discapacidad intelectual y TEA.

Familias

190 FAMILIAS ATENDIDAS
EN 2025 **745** Servicios
prestados

**Servicio de
respiro familiar** **45** respiros

Por hospitalización
de cuidador/a

22%

Por asistencia a
consultas médicas

5%

Por apoyo al cuidador/a por
gestiones administrativas,
vacaciones u otras situaciones
familiares

28%

Por descanso familiar ante
situaciones de sobrecarga

22%

Satisfacción familias

95%

Las familias son el origen de Asprona Bierzo y una parte fundamental de todo lo que hacemos. Por eso, el apoyo a las familias no es un complemento de nuestros servicios: es parte esencial de nuestra misión.

En 2025 hemos atendido a **190 familias** como beneficiarias directas de nuestros centros, a las que hemos prestado un total de **745 servicios**. Una cifra que refleja la intensidad y la diversidad de los apoyos que ofrecemos: desde **información, orientación y asesoramiento** sobre recursos sociales, sanitarios y educativos, hasta **acompañamiento emocional, espacios de escucha y apoyo** para prevenir la sobrecarga. También hemos realizado intervenciones individuales y grupales adaptadas a cada situación, coordinación con otros servicios y profesionales de la comunidad, así como **acciones formativas** orientadas a mejorar habilidades en ámbitos como la comunicación, el manejo de conductas o el fomento de la autonomía personal. Además, también mantuvimos **contacto** con otras **42 familias** que aún no han formalizado el acceso a ningún servicio, pero que ya cuentan con nosotros como referencia

Servicio de respiro familiar

El respiro familiar es uno de los **apoyos más valorados** por las familias, porque les permite tomarse un descanso necesario, afrontar situaciones imprevistas o simplemente recargar energías. En 2025 hemos atendido 45 servicios de respiro, con una distribución de 20 a hombres y 25 a mujeres. Los motivos de uso del servicio han sido variados: el 45% de los respiros se han producido por descanso familiar ante situaciones de sobrecarga de la persona cuidadora; el 28% por apoyo en gestiones administrativas, vacaciones u otras situaciones familiares; el 22% por hospitalización de la cuidadora; y el 5% por asistencia a consultas médicas.

El resultado habla por sí solo: el **95% de las familias que han utilizado el servicio de respiro valoran positivamente** tanto el tiempo de respuesta de la entidad como el apoyo recibido.

Atención Temprana

En 2025, el servicio de Atención Temprana del CDIAT de Asprona Bierzo ha atendido a un total de **255 familias, con 176 niños y 79 niñas**. Este año el servicio se centra exclusivamente en la Atención Temprana, consolidando un modelo de intervención basado en los entornos naturales del niño y la familia, donde nueve profesionales actúan como coordinadores de referencia para cada familia. Fiel a este modelo de proximidad, el equipo ha recorrido a lo largo del año **155.695 kilómetros por la provincia de León** para llegar hasta los entornos en los que los niños y las niñas viven, juegan y crecen.

A lo largo del año, 60 niños y niñas dejaron el servicio porque se han escolarizado en septiembre, otros 34 han finalizado por consecución de sus objetivos y cinco por traslado a otra localidad.

Una novedad con impacto: el programa E-PATS

El hito más destacado de 2025 ha sido la incorporación al programa E-PATS (Early Positive Approach to Support), una iniciativa coordinada a nivel estatal por Plena Inclusión junto con The Challenging Behaviour Foundation y el Tizard Centre de la Universidad de Kent. A través de este programa, familias que ya han recorrido el camino acompañan y apoyan a otras familias cuyos hijos e hijas presentan desafíos en el desarrollo relacionados con las rutinas de crianza, la alimentación, el sueño y la conducta. Una apuesta por el poder transformador de la experiencia compartida y el apoyo entre iguales.

+155.000
kilómetros recorridos

176
niños

79
niñas

255
niños y niñas en AT

Oficina de Vida Independiente

Desde su puesta en marcha en abril de 2023, la Oficina de Vida Independiente (OVI) de Asprona Bierzo ha seguido consolidando su **modelo de atención centrada en la persona**, garantizando el bienestar y la autonomía de personas en situación de dependencia. En convenio con la Junta de Castilla y León, la OVI desarrolla dos programas fundamentales:

- A Gusto en Casa (Agencia): Enfocado en mejorar la calidad de vida de personas en situación de dependencia en entornos rurales, facilitando apoyos personalizados para que puedan permanecer en sus domicilios.
- Intecum: Dirigido a personas en cuidados paliativos o con enfermedades como la ELA, proporcionando atención especializada y asistencia personal en el hogar.

La OVI trabaja en red con CEAS, Sacyl, ayuntamientos y otros agentes locales, garantizando una intervención coordinada y adaptada a las necesidades individuales.

El programa **A Gusto en Casa** registró en 2025 un total de **76 nuevas adhesiones y 161 usuarios**, consolidando un modelo de acompañamiento integral que va mucho más allá de la mera asistencia. El programa también incorpora servicio de **catering en 4 hogares** y ha gestionado **77 productos de apoyo**. El programa **Intecum** alcanzó las **103 usuarios** en 2025, con **238 productos de apoyo** prestados, lo que refleja tanto la creciente demanda del servicio como la mayor complejidad y diversidad de las necesidades atendidas. Entre ambos programas, la OVI contó con **148 asistentes personales** (un 9% más que el año anterior)

161
usuarios de
Agencia

103
usuarios de
Intecum

148
asistentes
personales

315
productos
de apoyo

Productos de apoyo tecnológicos e innovadores

El año 2025 ha supuesto un salto cualitativo en la manera en que la OVI equipa los hogares de las personas atendidas. Gracias a una **subvención del Plan de Recuperación, Transformación y Resiliencia** (Next Generation EU), Asprona Bierzo ha incorporado a sus programas de cuidados de larga duración un **ecosistema de productos de apoyo tecnológicos e innovadores** orientados a mejorar la seguridad en el hogar, reducir el riesgo de institucionalización y promover la autonomía real de las personas dependientes.

Entre los dispositivos incorporados destacan la Tablet Bleta, diseñada para facilitar la comunicación y la estimulación cognitiva; el Bastón Pauto, con funciones de asistencia a la movilidad; el Cinturón HIP'GUARD, para la prevención de fracturas de cadera ante caídas; el acostador Cosy Up, que facilita los cambios posturales en cama; el INOTEC, un sistema de WC inteligente para favorecer la higiene autónoma; y el ANDIN, un andador inteligente que mejora la deambulación y la seguridad en el desplazamiento.

Esta apuesta por la tecnología asistiva transforma el modelo de apoyos, acercando soluciones innovadoras a entornos rurales donde el acceso a servicios presenciales es más limitado, y abriendo el camino hacia una **atención domiciliaria más eficiente, personalizada y sostenible.**

Las gestoras de caso comprueban el funcionamiento de los nuevos productos de apoyo tecnológicos

Recursos Humanos

El grupo Asprona Bierzo cerró 2025 con **223 trabajadores en plantilla**. De ellos, 196 corresponden a Asprona Bierzo, 16 al Centro Especial de Empleo (CEE) y 11 al Centro Berciano de Naturaleza (CBN). Esto supone un incremento de cinco personas respecto a las 218 del año anterior, consolidando una tendencia de crecimiento sostenido que refleja la expansión de servicios y programas de la entidad. La estabilidad en el empleo sigue siendo una prioridad. Cerramos 2025 con **171 contratos indefinidos** (145 en Asprona Bierzo, 15 en el CEE y 11 en CBN), lo que representa el 77% de la plantilla conjunta. Además, **180 personas trabajan a jornada completa** (156 en Asprona Bierzo, 14 en el CEE y 10 en CBN), el 80,7% del total, reflejando el compromiso de la entidad con unas condiciones laborales estables.

Como ya recoge el Plan de Igualdad, la plantilla de Asprona Bierzo sigue siendo mayoritariamente femenina, con 190 mujeres y 33 hombres.

Formación continua: invertir en las personas que cuidan de las personas

En Asprona Bierzo creemos que la formación continua no es un complemento, sino una parte esencial de la calidad del servicio que ofrecemos. En 2025 hemos realizado un total de **74 acciones formativas**, con **1.644 horas** dedicadas al desarrollo profesional de nuestro equipo. Entre estas acciones se encuentran seis seminarios y jornadas formativas, 13 webinars, 24 acciones formativas impulsadas por Plena Inclusión y un pilotaje sobre sexualidad y diversidad, una línea de trabajo nueva y necesaria para seguir avanzando en una atención integral y respetuosa con todas las personas. La **formación online** sigue siendo el formato prioritario, favoreciendo la conciliación y la compatibilidad con los horarios laborales de una plantilla que trabaja en turnos y en múltiples centros.



223

Personas en
plantilla

77%

Contratos
indefinidos

81%

Contratos jornada
completa

85%

mujeres

Plantilla

Contratos indefinidos

Jornada completa

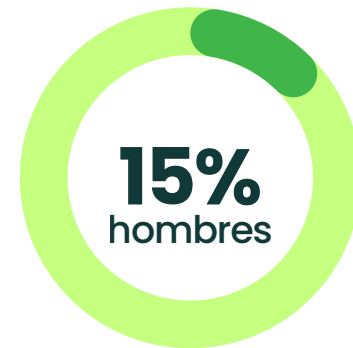
Asprona Bierzo **196**



CEE **16**



CBN **11**



Asprona Bierzo **145**



CEE **15**



CBN **11**



Asprona Bierzo **156**



CEE **14**



CBN **10**



Centro especial de empleo

Asprona Bierzo cuenta con su **Centro Especial de Empleo (CEE)** con un objetivo principal, la creación de oportunidades de empleo para las personas con discapacidad. El CEE Asprona Bierzo cerró el año 2025 con **16 trabajadores en plantilla** (ocho hombres y ocho mujeres). Una plantilla estable con un 93% de contratos indefinidos (15) y jornada completa (14).

Los trabajadores del centro especial de empleo cuentan con algún tipo de discapacidad, ya sea intelectual, física o sensorial. Estos operarios están vinculados a los diferentes servicios de limpieza, lavandería, transporte, mantenimiento y recepción de la propia entidad para sus centros de día y residencias.

El grupo Asprona Bierzo cuenta con otro centro especial de empleo desde finales del año 2021, **Centro Berciano de Naturaleza (CBN)**, que cerró 2025 con **11 trabajadores** en plantilla, todos ellos con contrato indefinido y 10 a jornada completa. Un equipo de siete hombres y cuatro mujeres que desarrollan su actividad en los servicios de carpintería, jardinería y cafetería (Residencia de Mayores de Flores del Sil).

11
trabajadores
en CBN

16
trabajadores
en CEE

93%
con contrato
indefinido

100%
trabajadores con
discapacidad

Apuesta por la formación

Los cursos FOD (Formación para Desempleados) y el Programa Público Mixto de Formación y Empleo se revelan en 2025 como las iniciativas más eficaces para la inserción laboral en el ámbito sociosanitario. Una apuesta por la formación en Asprona Bierzo para incorporar profesionales cualificados a su equipo.

El **Programa Público Mixto de Formación y Empleo** está siendo una importante herramienta para la formación de profesionales. Su clave diferencial: las personas participantes son trabajadoras desde el primer día, alternando 450 horas de formación con 450 horas de empleo efectivo.

En 2025 convivieron **dos ediciones**, estructuradas en formato "duplo" con dos fases consecutivas de seis meses y seis participantes cada una. Los resultados son contundentes: en el primer duplo, las seis participantes finalizaron con el Certificado de Profesionalidad y lograron una **inserción laboral del 100%** — cuatro en Asprona Bierzo y dos en residencias de la zona. En el segundo duplo, tres participantes se incorporaron a la plantilla de Asprona Bierzo al finalizar el programa y las otras tres encontraron empleo en servicios de atención domiciliaria.

2
Programa FyE
12
Participantes
100%
Inserción laboral

2
Cursos FOD
21
Participantes
63%
Inserción laboral

Ana, con Fidel, durante la formación práctica en centros y servicios de Asprona Bierzo

Asprona Bierzo ha impartido en 2025 **dos cursos FOD (Formación para Desempleados)** orientados a la obtención del Certificado de Profesionalidad de Atención Sociosanitaria a Personas Dependientes en Instituciones Sociales, ambos en el Centro de Día Las Candelas de Torre del Bierzo.

El **primer curso**, iniciado el 20 de diciembre de 2024 y finalizado el 21 de abril de 2025, contó **con 11 participantes**, de los cuales nueve obtuvieron certificación positiva. El **segundo**, desarrollado entre el 31 de marzo y el 1 de agosto de 2025, reunió a **10 participantes**, todos ellos con evaluación superada con éxito.

Más allá de los resultados académicos, destaca el impacto en la inserción laboral. Del primer curso, tres personas se incorporaron a Asprona Bierzo y cuatro encontraron empleo en residencias de la zona. Del segundo, dos trabajan ya en Asprona Bierzo y tres accedieron a centros residenciales del entorno. Una tasa de inserción que confirma la estrecha conexión entre la formación recibida y las oportunidades reales de empleo.

Nuevas acreditaciones: más puertas, más oportunidades

2025 ha sido también un año de crecimiento estratégico en la oferta formativa. Asprona Bierzo ha obtenido **dos nuevas acreditaciones oficiales** que amplían significativamente su capacidad como entidad formadora.

La primera habilita para impartir **Competencias Clave de Nivel 2 para Certificados de Profesionalidad** (Comunicación en Lengua Castellana y Competencia Matemática), eliminando así una barrera de entrada frecuente al sistema de formación profesional para personas sin la titulación académica requerida. La segunda acredita la especialidad SSCE0110 – **Habilitación para la Docencia en grados A, B y C del Sistema de Formación Profesional**, convirtiendo a Asprona Bierzo en referente también en la formación de futuros formadores.

Ambas acreditaciones está previsto que se desarrollen en el aula inclusiva del Paseo San Antonio, 13 y en el centro de día Las Candelas, según la especialidad.

Itinerarios de inserción sociolaboral



Los itinerarios de inserción sociolaboral son **programas personalizados** que acompañan a las personas con discapacidad intelectual en su **camino hacia el empleo**. Cada persona recibe **formación, orientación y apoyo adaptados** a sus capacidades e intereses, con un **objetivo claro: encontrar y mantener un trabajo real**.

En 2025, el programa de Itinerarios Personalizados de Inserción Sociolaboral de Asprona Bierzo sigue siendo una herramienta clave para la empleabilidad y la inclusión laboral de personas con discapacidad en la comarca. Cofinanciado por el Fondo Social Europeo Plus, el programa ha combinado orientación individualizada, formación práctica y acompañamiento continuo, situando a la persona en el centro de todo el proceso.

Han participado **32 personas (21 hombres y 11 mujeres, de entre 18 y 64 años)**, desarrollando sus itinerarios en áreas tan diversas como limpieza de interiores, jardinería y huerto urbano, hostelería, cocina, logística y almacén, carpintería, auxiliar de lencería, recepción y comercio. Esta diversidad ha permitido adaptar la formación a las capacidades, intereses y objetivos de cada participante. La metodología ha apostado por un enfoque práctico, accesible y participativo, trabajando tanto competencias técnicas específicas como habilidades transversales —comunicación, autonomía, trabajo en equipo o resolución de problemas— fundamentales para el acceso y mantenimiento del empleo. Un pilar fundamental ha sido el contacto directo con el entorno laboral a través de prácticas en centros especiales de empleo y empresas, complementado con una labor constante de intermediación con el tejido empresarial y acompañamiento continuo, incluso una vez producida la incorporación al mercado laboral.

Los resultados avalan el modelo: 32 puestos de trabajo mantenidos y nuevas oportunidades laborales generadas, muchas de ellas de carácter indefinido.



6.400

Horas de formación impartidas

32

Participantes

Recepción
Carpintería
Hostelería
Cocina
Limpieza
Logística y almacén
Auxiliar de lencería
Áreas de formación

57.600€

Subvención Itinerarios de Inserción Sociolaboral

Beatriz Robles

Participante en Itinerarios de Inserción Sociolaboral

Datos Económicos

El ejercicio 2025 ha sido un año de crecimiento sostenido para Asprona Bierzo. Los **ingresos totales han alcanzado los 6.190.943 euros**. Un crecimiento respecto al año anterior que refleja la expansión de los servicios y la confianza que las administraciones y la sociedad depositan en nuestra entidad. El **resultado del ejercicio ha sido positivo**, con un **excedente de 59.755 euros**. Una cifra inferior a la del año anterior (382.286 euros en 2024), que se explica fundamentalmente por el incremento de los costes salariales no compensado con un incremento del concierto con la Junta de Castilla y León y las amortizaciones tras la clausura de las instalaciones del poblado del pantano de Bárcena.

¿De dónde vienen nuestros ingresos?

La mayor parte de nuestros ingresos proceden de la **prestación de servicios** a las personas que atendemos, con **4.558.103 euros** (el 77% del total). Esta cifra incluye los conciertos con la Gerencia de Servicios Sociales de la Junta de Castilla y León para el funcionamiento de nuestros centros de día y residencias, así como los convenios de los programas A Gusto en Casa, Intecum y Atención Temprana.

Las **subvenciones** han tenido un crecimiento muy notable este año, alcanzando los **1.272.759 euros** frente a los 515.185 euros de 2024. Este incremento se debe principalmente a la incorporación de nuevas líneas de financiación para los programas de atención domiciliaria (A Gusto en Casa

e Intecum) y los programas de formación y empleo.

Las **donaciones** de empresas y particulares se han situado en **43.048 euros**, con aportaciones destacadas de Roldán (12.600 €), Caja Rural (6.000 €) e Hijos García Bello (9.000 €), entre otros colaboradores que año tras año creen en nuestro proyecto. Las cuotas de **socios** han aportado **8.400 euros** adicionales.

¿En qué gastamos?

Como no podía ser de otra manera en una organización de personas al servicio de personas, el **gasto de personal** es el más importante y el que más ha crecido. En 2025 ha ascendido a **4.503.299 euros** (el 77% del gasto total), frente a los 3.830.136 euros de 2024. Un incremento de más de 670.000 euros que refleja el crecimiento de nuestra plantilla para dar respuesta a los nuevos servicios y programas puestos en marcha.

Los **aprovisionamientos** (alimentación, materiales de limpieza, productos sanitarios y materiales para los talleres) han ascendido a **440.361 euros**, un incremento moderado respecto al año anterior. Los **servicios exteriores** — que incluyen alquileres, suministros como electricidad y gas, transporte, seguros y otros servicios— han sumado 552.453 euros. Los **gastos financieros** (intereses de préstamos y pólizas de crédito) se han situado en 87.309 euros, una cifra similar a la de 2024.

Nuestros apoyos institucionales

En 2025 hemos contado con el respaldo de administraciones e instituciones. Entre las subvenciones más relevantes destacan las de la **Gerencia de Servicios Sociales de la Junta de Castilla y León** para los programas A Gusto en Casa (429.663 €) e Intecum (272.150 €), el **Servicio Público de Empleo** para los programas de formación y empleo (139.259 € y 67.830 €). También hemos contado con el apoyo del **Ayuntamiento de Ponferrada** (10.700 €) y del **Ayuntamiento de Bembibre** (1.624 €), entre otros.



Ingresos 2025
6.190.943€

Prestación
de servicios
4.558.103€

Subvenciones
1.272.759€

Donativos
43.048€

Socios
8.400€

Gastos 2025
6.131.189€

Personal
4.503.299€

Aprovisionamientos
440.360€

Servicios Exteriores
552.452€

Financieros
87.308€

Resultado
+59.755€

La Tiendita Aspronauta sigue creciendo y consolidándose como mucho más que un espacio de venta. Es el escaparate del talento, el esfuerzo y la ilusión de las personas con discapacidad intelectual que, a través de los talleres ocupacionales de nuestros centros de día, elaboran productos únicos y con alma: desde una chapa o una taza hasta un detalle personalizado para una boda, un bautizo o una empresa. A través de estas actividades ocupacionales, nuestros usuarios no solo generan ingresos para la entidad, mejoran sus habilidades cognitivas, motoras y sociales, ganan autonomía y confianza y demuestran cada día que la inclusión también tiene nombre propio

Y los números lo confirman: en 2025 hemos facturado **41.960 euros en ventas de productos de la Tiendita Aspronauta**, lo que supone un incremento de casi 19.000 euros respecto a los 22.904 euros de 2024, un crecimiento del 83% que refleja el empuje de este proyecto y la confianza que empresas y particulares depositan en lo que hacemos. En el desglose por categorías: el merchandising ha facturado 14.911 euros, la estampación ha alcanzado los 12.540 euros, y la categoría de otros productos ha sumado 14.508 euros. A esto se suma la comercialización del vino Aspronautas, que ha generado 3.803 euros en 2025, consolidando su presencia y superando los 2.925 euros del año anterior.

La tiendita aspronauta

41.960€
ventas 2025

+83%
respecto el año anterior

14.911€
Merchandising

12.540€
Estampación

14.508€
Otros productos



Proyecto AspronaWine

En 2025, el proyecto AspronaWine ha vivido su año más brillante. Teresa Lorenzo, Baldomero García, Miguel Ángel Amoedo y Guillermo Álvarez siguen siendo los protagonistas de una historia que comenzó en la viña de La Grisuela (Cubillos del Sil) y que no ha parado de crecer desde 2023. La gran novedad del año ha sido el lanzamiento de **Aspronautas 2024**, la segunda añada del vino inclusivo del Bierzo, como Vino de Paraje La Grisuela dentro de la Denominación de Origen Bierzo. Un salto cualitativo que certifica el origen y la calidad de unas uvas cultivadas con sus propias manos en un viñedo viejo con cepas centenarias de mencía, acompañadas de pequeñas proporciones de palomino, doña blanca y godello. La nueva añada ha salido al mercado con **768 botellas**. Mientras, los cuatro aspronautas afrontaron su **tercera vendimia con 1.200 kilos de uva recogida**, manteniendo vivo el ciclo de un proyecto que no se detiene. Aspronautas ha empezado a tener presencia en el territorio con su participación en la Feria del Vino de Cacabelos, el festival Musicamino y Ponfevin, consolidando su posición como un vino del Bierzo hecho con orgullo, con propósito y con alma.

El diseño del vino, obra del Estudio Pablo Guerrero en colaboración con Coreti, 13 Viñas, Tightype y Lacre.es, ha recibido en 2025 el oro en los **Pentawards en la categoría de Mejor Diseño con Propósito**, en una gala

celebrada en Amsterdam que superó las 2.000 candidaturas de más de 60 países. Un certamen en el que compitió junto a marcas globales como Google, Heineken y Samsung, y en el que el vino inclusivo del Bierzo brilló con luz propia. Además, el proyecto quedó **finalista en el People's Choice Award**, en el que votó público de todo el mundo a través de las redes sociales. Los cuatro aspronautas y Pablo Guerrero estuvieron presentes en la gala en Ámsterdam para recoger el premio.

A estos reconocimientos internacionales se suma el **Premio El Maestro al mejor tinto joven en la Feria del Vino de Cacabelos**, que acredita no solo el valor social del proyecto sino también la calidad de lo que hay dentro de la botella.

Aspronautas 2024

Vino de Paraje DO Bierzo
Pentawards de Oro
Premio 'El Maestro

768
Botellas



AWARD



ESTUDIO
PABLO GUERRERO
SPAIN





Comunicación



En 2025, la **comunicación** de Asprona Bierzo ha dejado de ser un altavoz para convertirse en una **herramienta de transformación**. No solo hemos contado lo que hacemos: hemos demostrado que una entidad del tercer sector puede competir en visibilidad, en narrativa y en impacto con cualquier organización del territorio. Los números respaldan esa afirmación: más de 2,97 millones de impresiones en redes sociales, 27 notas de prensa y más de 450 menciones en medios lo certifican. Pero detrás de esas cifras hay una estrategia construida sobre tres pilares: las personas como protagonistas, los proyectos como historias y el territorio como escenario.

Medios de comunicación

La relación con los medios locales se ha consolidado a través de convocatorias, notas informativas y entrevistas regulares. Pero 2025 ha traído una novedad significativa: por primera vez, Asprona Bierzo ha tenido presencia sostenida en medios nacionales e internacionales especializados. El Pentawards de Oro del vino Aspronautas abrió esa puerta y el proyecto supo aprovecharla. Es el resultado de una estrategia de comunicación que sabe que las buenas historias no tienen techo geográfico.

Página web y redes sociales

La página web y las redes sociales son dos de las grandes herramientas de comunicación de la entidad, favoreciendo su presencia y visibilidad digital para dar voz al colectivo de personas con discapacidad intelectual y dependientes.

Otros eventos y actividades

La comunicación de Asprona Bierzo no ocurre solo en pantallas. En 2025 ha estado presente en la Feria del Libro de Ponferrada, en las ferias del vino de Cacabelos, Musicamino y Ponfevin, en el festival Planeta Sound y en la Carrera y Marcha Solidaria del Día de Castilla y León. Ha organizado la tercera edición de los Premios Aspronauta y ha impulsado el Inclusión Festival. Cada uno de estos espacios ha sido también un acto de comunicación: una oportunidad para que Asprona Bierzo ocupe su lugar en la conversación cultural, social y económica del Bierzo.

22.390

visualizaciones
(páginas vistas)

12.310

visitas a
nuestra web

38

post publicados



Página Web

www.aspronabierzo.org

La web ha registrado **22.390 visualizaciones** de página y **12.310 visitas** en 2025, con un ligero descenso respecto al año anterior (-7,28% y -4,06% respectivamente) que responde a la tendencia general de migración del consumo de contenido hacia las redes sociales. . A lo largo del año se han publicado **38 noticias** o posts en la web, **un 171,43% más** que en 2024, lo que refleja la apuesta por el uso de la web como canal de comunicación con contenido propio y actualizado. La web mantiene un papel clave como referencia institucional y punto de encuentro para quienes buscan información detallada sobre servicios, centros y empleo.

La sección de ofertas de empleo es, un año más, el contenido más buscado (20,77% del tráfico). A continuación figuran centros (6,58%), formación y empleo (2,77%) y qué hacemos (2,75%). Google sigue siendo la principal puerta de entrada (59,48%), mientras que Facebook aporta ya el 6,64% del tráfico, demostrando la sinergia entre redes sociales y web.

Entre las noticias publicadas en la web durante 2025, la que mayor número de páginas vistas ha generado es la noticia sobre el proyecto audiovisual 'Papatzo' dirigido por Albert Cervera de Simbiotia, seguido del reportaje sobre el nuevo programa de empleo y formación, la nueva edición de los Premios Aspronautas y el anuncio de que el diseño del vino Aspronautas es finalista de los Pentawards.

7.134

Seguidores

f 4.407 (+8.95%)

o 2.076 (+30.08%)

X 182 (+10.30%)

in 391 (+11.08%)

▶ 78 (+21.88%)

+14.66%

2.970.000

Impresiones

f 2.270.000 (+168.61%)

o 698.610 (+365.27%)

X 0

in 1.009 (+21.71%)

▶ 3.381 (+28.41%)

+197.71%

214.540

Interacciones

f 202.440 (-13.89%)

o 12.060 (+53.45%)

X 0

in 33 (+50%)

▶ 5

-11.71%

1.358

Publicaciones

f 685 (+5.22%)

o 555 (+59.94%)

X 114 (+356.00%)

in 1

▶ 3

+32,62%

Las redes sociales de Asprona Bierzo han experimentado en 2025 un **crecimiento generalizado** en seguidores, publicaciones e impresiones, consolidando a la organización como una de las entidades del tercer sector más activas digitalmente en el Bierzo, a pesar de registrar un ligero descenso en las interacciones. La comunidad digital de Asprona Bierzo ha crecido un 14,66% en 2025, sumando **7.134 seguidores** en todas las plataformas y superando las **2,97 millones de impresiones** totales (+197,71%).

Fuente: Metricool

Redes sociales

La publicación más vista

239.140 visualizaciones



1.338 me gusta

156.270 alcance

Instagram es la gran protagonista del año con 2.076 seguidores (+30,08%) y 698.610 impresiones (+365,27%). Y es que el impulso de los reels —60 publicados, con un alcance promedio de casi 4.000 cuentas por reel— ha multiplicado la visibilidad de la entidad de forma exponencial en esta red social. El número de publicaciones también ha crecido notablemente, de 347 en 2024 a 555 en 2025 (+59,94%).

Aún así, **Facebook mantiene su papel de plataforma principal**, tanto por volumen de seguidores como por alcance y actividad. Con 4.407 seguidores a cierre de 2025 —un 8,95% más que el año anterior—, la página ha publicado 685 contenidos a lo largo del año y sumado 2,27 millones de impresiones.

Las **publicaciones con mayor impacto** (impresiones e interacciones) se relacionan con eventos y campañas inclusivas, como el vino Aspronautas, los Premios Aspronauta y el Inclusión Festival, así como contenido emocional y de cercanía, como celebraciones en centros o testimonios personales. Así, el **reel del Carnaval de Torre del Bierzo** se convirtió en el contenido más visto del año con 239.140 visualizaciones.



ASPRONA
BIERZO
Plena
Inclusión
Castilla y León

Premios Aspronauta

Premios Aspronauta

Asprona Bierzo volvió a poner en órbita la inclusión con la tercera edición de los Premios Aspronauta, en el Centro Cultural Río Selmo de Ponferrada. Conducida por la periodista Silvia Nogueiro y nuestro compañero Eugenio Borisov, la velada fue un viaje intergaláctico por el universo de la inclusión amenizado por la música del joven pianista con autismo Carlos Fabrizio Miguel Chancafe Domínguez, alumno del Conservatorio Cristóbal Halffter.

Los galardones reconocieron a **Alzheimer Bierzo** (Solidaridad), el **Instituto de Estudios Bercianos** (Cultura), el **pódcast 'Diversamente Hablando'** del **Campus de Ponferrada** de la Universidad de León (Accesible), **LaLiga Genuine Moeve** (Deporte), **Estudio Pablo Guerrero y Etiquetas Coreti** (Empresa), y **Marisa Alejandre**, primera presidenta de Asprona Bierzo, con el Premio Especial por su trayectoria y legado.



Asprona Bierzo ha continuado su **apuesta por la accesibilidad cognitiva** dentro del Programa para Promover la Autonomía Personal, financiado con cargo a la asignación tributaria del 0,7% del IRPF y del Impuesto de Sociedades. Un programa que, año a año, amplía su alcance y diversifica sus acciones para hacer de Ponferrada y el Bierzo un territorio más inclusivo y accesible para todas las personas.

En total, el programa ha contado con **44 beneficiarios directos** (21 hombres y 23 mujeres) y ha **alcanzado a cerca de 24.000 personas** a través de las diferentes acciones y entornos evaluados. El grupo de validadores/evaluadores (23 activos) sigue siendo el corazón del programa, continuando con su formación y poniendo su trabajo al servicio de una sociedad más accesible.

Las acciones de 2025

Pódcast 'Diversamente hablando' — En colaboración con el Campus de Ponferrada de la Universidad de León y la asociación de estudiantes ULEBAE, se han grabado 4 programas entre febrero y mayo de 2025, con la participación de 12 personas. Una iniciativa que acerca la discapacidad intelectual a la comunidad universitaria y al público general desde una perspectiva cercana, auténtica y sin etiquetas.

Accesibilidad Cognitiva

Lectura colaborativa en la Feria del Libro de Ponferrada — El 24 de abril, 26 personas participaron en la lectura de El Mago de Oz, adaptado a lectura fácil. Una actividad que fomenta el amor por la literatura y permite a personas con discapacidad intelectual y al público general compartir la experiencia de la lectura en igualdad.

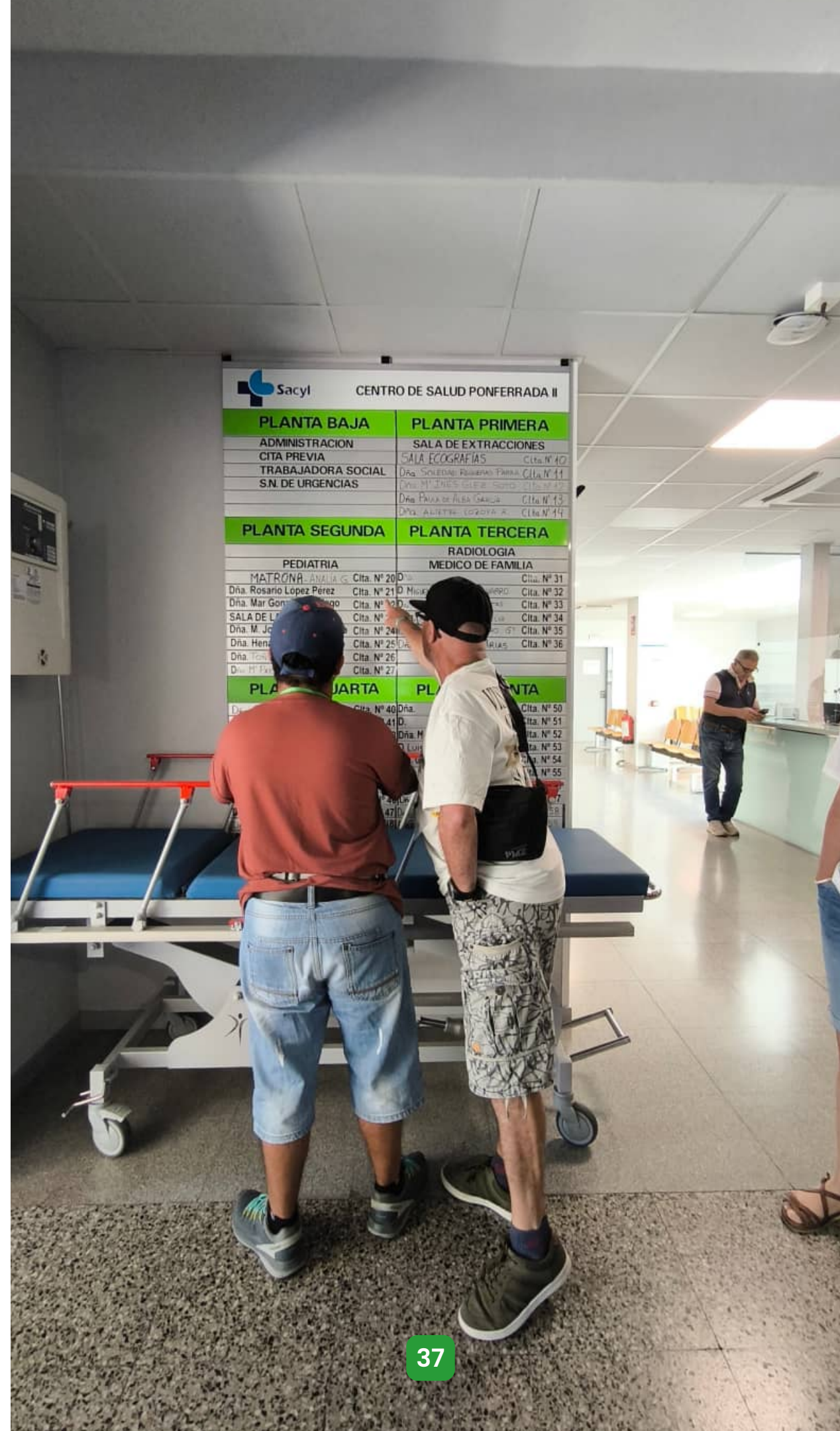
Formación en Accesibilidad Cognitiva al Servicio Municipal de Transportes (SMT) de Ponferrada — Nueve profesionales del transporte público de Ponferrada recibieron una formación de dos horas en accesibilidad cognitiva, una acción de sensibilización con impacto directo en la atención a ciudadanos con necesidades de apoyo.

Evaluación del Centro de Salud Ponferrada II — En julio de 2025, un equipo de siete personas con discapacidad intelectual actuaron como evaluadoras de la accesibilidad cognitiva del Centro de Salud Ponferrada II, en una acción cuyos resultados fueron trasladados a la Consejería de Sanidad para p. Un ejercicio de ciudadanía activa que pone a las personas con discapacidad en el rol de expertas en su propia experiencia.

Resultado del programa

44 participantes directos **1** evaluación realizada **23** validadores/evaluadores activos

24.000 personas beneficiadas del entorno evaluado



Deporte

El deporte sigue siendo para Asprona Bierzo mucho más que una actividad de ocio. Es una herramienta de inclusión, de autoestima, de amistad y de vida en comunidad. En 2025, nuestros equipos o grupos deportivos sumaron 136 participantes, entrenando cada semana y compitiendo en torneos locales, regionales y nacionales con el mismo orgullo y la misma ilusión de siempre.

Fútbol Genuine

El equipo Genuine de la SD Ponferradina cuenta con **31 jugadores**, 28 de ellos usuarios de Asprona Bierzo, con entrenamientos semanales y una intensa temporada de competición. En 2025 han participado en las fases de **LaLiga Genuine en A Coruña, Burgos, Bilbao y Tarragona**, además del **Torneo Más que Goles** de la Federación Castellanoleonesa de Fútbol en León y Valladolid. También han participado en el **torneo inclusivo organizado por el C.D. Cuatrovientos** con motivo de las fiestas del barrio y en las **jornadas inclusivas del Colegio Bergidum**, llevando la inclusión más allá del campo.

Fútbol Sala

Los **21 usuarios** de los equipos de fútbol sala han competido en la **Liga Special Olympics Plena Inclusión Castilla y León** de la **Federación de Deporte Adaptado de Castilla y León (FedeaCyL)** y en la **Copa Diputación de León**. El hito del año ha sido su participación en los **Juegos Nacionales de Special Olympics en Ourense**, una experiencia que va mucho más allá del deporte y que demuestra que el esfuerzo y la constancia tienen recompensa.





Baloncesto

Los **23 jugadores** de los equipos de baloncesto, integrados en el **Club Baloncesto Ciudad de Ponferrada**, han participado en la **Liga Special Olympics Plena Inclusión Castilla y León** de FedeaCyL, en la competición **3x3 del Centro Comercial El Rosal** en Ponferrada y en la **Copa Diputación de León**. También han tomado parte en los Juegos Regionales Special Olympics Plena Inclusión Castilla y León en la modalidad de baloncesto 3x3.

Ciclismo, Senderismo y Natación

Los **11 corredores** del equipo de ciclismo siguen saliendo a rodar cada semana y participando en diversas marchas cicloturistas por el entorno del Bierzo. Los **34 usuarios vinculados al senderismo** disfrutan de rutas y marchas que combinan deporte, naturaleza y convivencia, mientras que los **16 nadadores** del equipo de natación mantienen sus entrenamientos semanales con regularidad y compromiso.



Más deporte, más inclusión

Un año más, los usuarios de Asprona Bierzo han participado en la **Semana Blanca de Esquí en la estación de Leitariegos**, en la cercana comarca de Lacia. Y han seguido teniendo presencia habitual en los partidos de la SD Ponferradina y del Club Baloncesto Ciudad de Ponferrada, ya sea como espectadores o como voluntarios, siendo parte activa de una afición que los recibe con los brazos abiertos. También han participado en los **Juegos Regionales de Special Olympics Plena Inclusión Castilla y León** en la modalidad de **petanca**.



Cada entrenamiento, cada partido y cada medalla demuestran que la inclusión también se juega en equipo. Y que cuando el deporte abre sus puertas de verdad, todos ganamos.

Un año en imágenes







ELECCIONES AL FORO DE PERSONAS CON DISCAPACIDAD INTELECTUAL EN CASTILLA Y LEÓN

VOTA
SERGIO
Lucha por tus derechos

Todos merecemos las mismas oportunidades
BEA

ALVARO
Unidos por la inclusión

verónica.
Progresamos juntos por la inclusión

VOTA
JUANLU
Todos podemos.

ASPRONA
FORO DE PLENIA INCLUSIÓN

VOTA





Mirando al futuro: Marco Estratégico 2026-2030



La Memoria de Actividades 2025 recoge un año de trabajo intenso, comprometido y lleno de momentos que merecen ser contados. Pero toda buena historia necesita también un horizonte hacia el que mirar. El nuestro tiene nombre y fecha: **Marco Estratégico 2026-2030**.

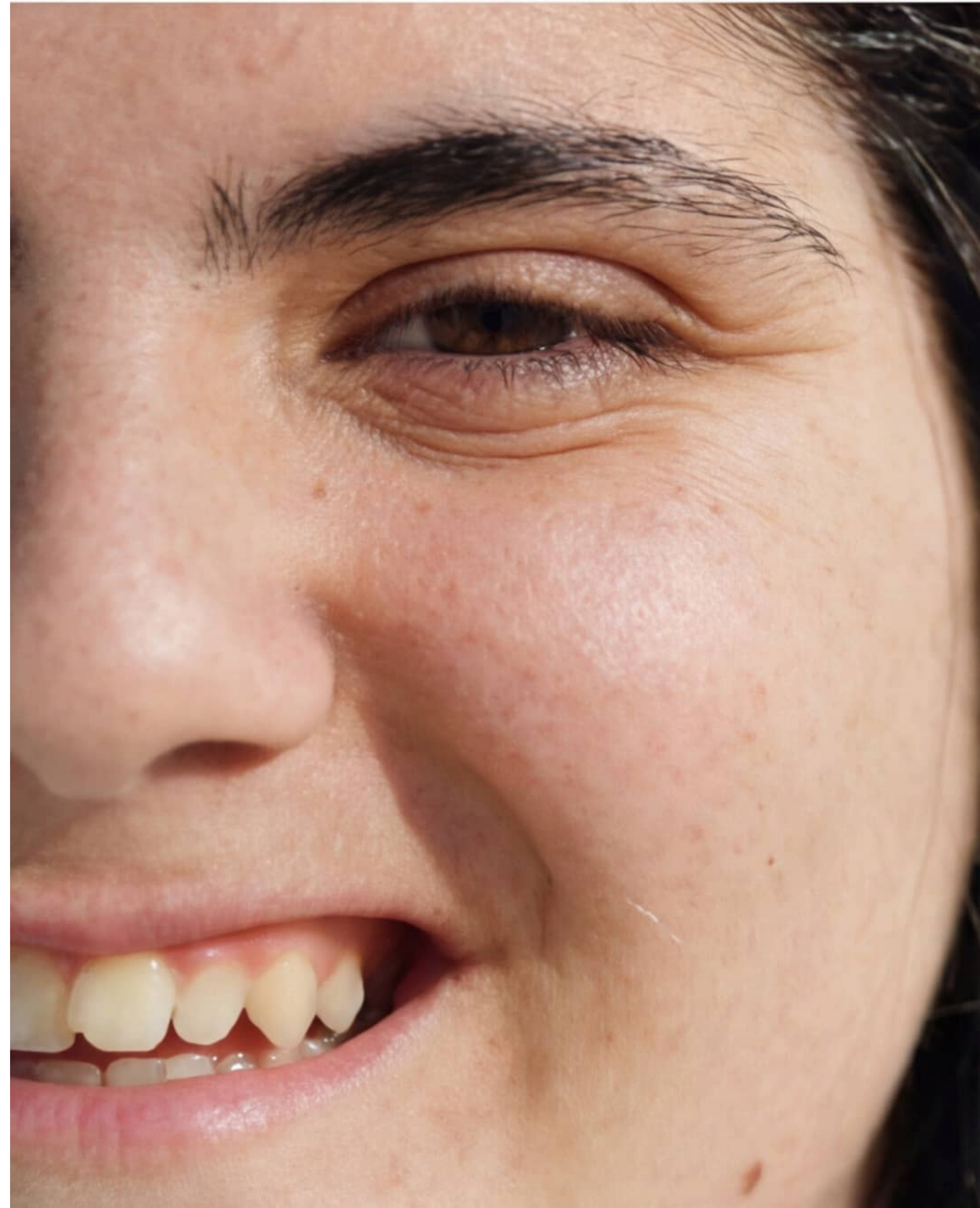
Este documento, que presentamos al cierre de este ejercicio, no es solo una hoja de ruta. Es la expresión de quiénes somos, de lo que hemos aprendido y de la dirección que queremos tomar juntos. Nace de una convicción que llevamos años practicando: la inclusión real se construye en lo cotidiano, en las decisiones pequeñas y en los grandes compromisos, con las personas y con la comunidad como aliada.

El Marco Estratégico 2026-2030 se articula en **cinco misiones interrelacionadas**: impulsar proyectos de vida con rumbo propio, generar empleo que impulsa autonomía, fortalecer una comunidad que suma, innovar para cuidar mejor y consolidar una nave sólida y sostenible. **Cinco ejes, veinte retos estratégicos y 130 líneas de actuación** que traducen nuestra misión en acción concreta durante los próximos cinco años.

Todo lo que hemos hecho en 2025 —cada apoyo prestado, cada empleo generado, cada persona acompañada, cada alianza construida— forma parte de los cimientos sobre los que se apoya este nuevo viaje. La memoria que aquí concluye y el Marco que ahora comienza son, en realidad, dos capítulos del mismo relato: el de una organización que no se detiene, que aprende y que avanza con la mirada puesta en un Bierzo más inclusivo y más justo.

El rumbo está marcado. La tripulación está lista. Y lo más importante, **el viaje ya ha comenzado**.

En Asprona Bierzo creemos en la transparencia, también en cómo trabajamos. Esta memoria se ha elaborado con el apoyo de herramientas de inteligencia artificial como asistentes en la redacción y la generación de recursos visuales. Todos los textos han sido revisados, editados y supervisados por personas — que es, al fin y al cabo, de lo que va todo esto.



ASPRONA
BIERZO

 **Plena**
inclusión
Castilla y León

¡Muchas gracias!

Si tienes alguna duda sobre el contenido de esta memoria o quieres saber algo más sobre Asprona Bierzo y su actividad no dudes en ponerte en contacto con nosotros.

Dirección

C/Ancha, 17 Bajo. 24401 Ponferrada

Teléfono

699 90 99 52

Correo electrónico

comunicacion@aspronabierzo.org

www.aspronabierzo.org

