

MARCO ESTRATÉGICO 2026-2030

**Un viaje compartido
hacia una comunidad
más inclusiva**



ASPRONA
BIERZO
Plena
inclusión
Castilla y León

**5 ejes o misiones
20 retos estratégicos
130 líneas de actuación**

Contenido

Carta de la presidenta (páginas 3 y 4)

¿Quiénes somos? (páginas 5 y 6)

Marco estratégico (página 7 a 49)

Alineados con los ODS (páginas 50 a 55)

El destino: Asprona Bierzo 2030 (páginas 56 y 59)





Carta de *la presidenta*

Con una idea clara y firme



Un viaje compartido

Rosa Rodríguez, presidenta de Asprona Bierzo

Este Marco Estratégico 2026–2030 que presentamos no es solo una hoja de ruta, ni una suma de ejes, objetivos o indicadores. Es, sobre todo, una declaración de intenciones. Una forma de decir quiénes somos, hacia dónde vamos y cómo queremos recorrer ese viaje juntos.

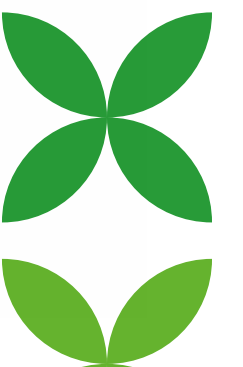
En el centro de este Marco hay una idea clara y firme: las personas con discapacidad intelectual y/o dependientes son protagonistas de su propia vida. Nuestro compromiso es acompañarlas para que puedan decidir, participar, trabajar, vivir en comunidad y construir proyectos de vida con sentido, con apoyos personalizados y con derechos plenamente ejercidos.

Miramos hacia 2030 y nos vemos como una Asprona Bierzo más fuerte, más abierta y más conectada con su territorio. Una entidad que crece, que genera empleo estable y de calidad, que impulsa la economía social, que innova para cuidar mejor y que construye comunidad desde la acción diaria.

Este Marco Estratégico es una invitación a participar en nuestro viaje aspronauta. A corresponsabilizarse. A construir juntos una sociedad más justa, más accesible y más inclusiva.

Tenemos nave. Tenemos tripulación. Tenemos rumbo. Ahora empieza lo más importante: hacerlo realidad.

R. Rodríguez



aspronautas

¿**Quiénes** *somos*?
El modelo Asprona Bierzo

2

El origen de Asprona Bierzo está en el **movimiento asociativo** impulsado por las familias de personas con discapacidad intelectual **hace más de 60 años**, en 1964. Nuestros primeros pasos los dimos de la mano de Asprona León y, a partir del 2 de abril de 1993, comenzamos ya a caminar de manera autónoma como entidad sin ánimo de lucro.

Nuestro principal objetivo sigue siendo el mismo: dar respuesta a las necesidades de las personas con discapacidad intelectual y del desarrollo, buscando siempre conseguir las mayores cotas de calidad para nuestros usuarios y residentes. Queremos la igualdad de oportunidades para todas las personas, la integración y la plena inclusión. Tenemos la **Declaración de Entidad de Utilidad Pública** desde el 30 de julio de 1998 y hemos sido galardonados con la **Cruz de Oro de la Orden Civil de la Solidaridad**, entregada por la Reina Doña Sofía el 10 de marzo de 2009.

Una asociación de referencia en la atención y apoyo a las personas con discapacidad intelectual y sus familias en el Bierzo.

Misión

Nuestra misión es contribuir, desde un compromiso ético, con apoyos y oportunidades, a que cada persona con discapacidad intelectual o del desarrollo y su familia puedan desarrollar con calidad su proyecto de vida. También tenemos la misión de promover su inclusión como ciudadanos de pleno derecho en una sociedad justa y solidaria.

Visión

Compartimos la visión de ser una organización:

- Referente social en servicios y fomento de empleo para personas con discapacidad Intelectual.
- Facilitadora del desarrollo de las personas para que logren sus metas personales.
- Impulsora de su plena ciudadanía y de su familia.
- Generadora de cambio social.

Valores

Nuestra actividad en los diferentes servicios y centros se sustenta en ocho valores básicos, coherentes con nuestra misión:

Transparencia
Participación Activa
Inclusión
Calidez
Trabajo en equipo
Proyecto compartido
Respeto
Con Calidad

3

Marco *estratégico*

**El sueño de un viaje
compartido hacia una
comunidad más inclusiva**



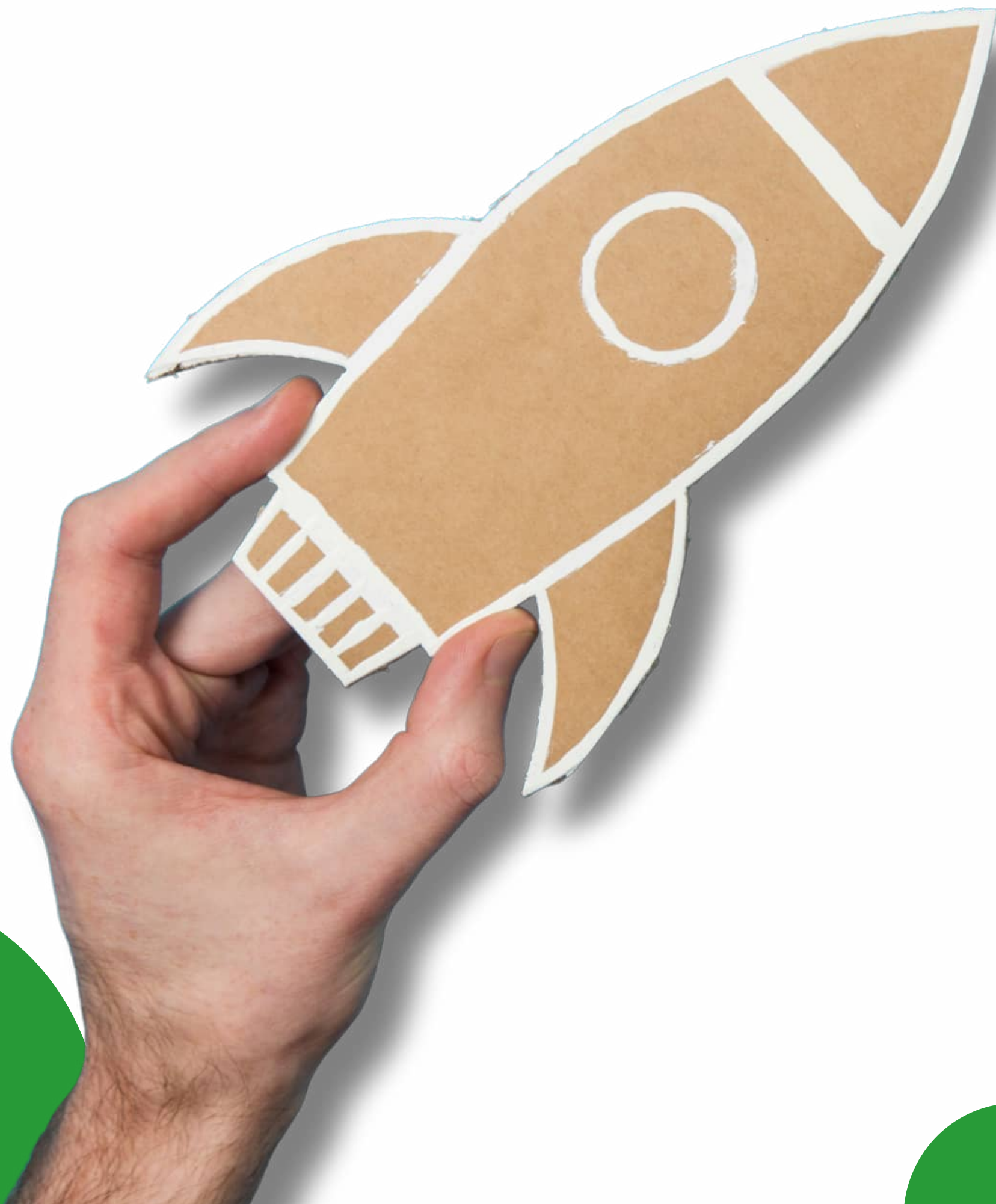
El Marco Estratégico 2026-2030 de Asprona Bierzo nace de una convicción profunda: **la inclusión real se construye día a día, en la vida cotidiana de las personas y en el corazón de la comunidad.** No es una meta lejana ni un concepto abstracto, sino un compromiso colectivo que se traduce en decisiones, apoyos, oportunidades y relaciones significativas. Optamos por un marco estratégico flexible y adaptable a los cambios económicos, legales, sociales y políticos.

Asprona Bierzo lleva años demostrando que otra manera de estar en el territorio es posible. Acompañando proyectos de vida, generando empleo con sentido, impulsando comunidades más abiertas y tejiendo alianzas que suman. Este Marco Estratégico recoge esa trayectoria y la proyecta hacia el futuro, con la mirada puesta en 2030 y los pies firmemente anclados en el Bierzo.

Este documento es una **hoja de ruta compartida**, un mapa que orienta nuestro camino en un contexto cambiante y lleno de retos: el acceso a la vivienda, el empleo digno, el envejecimiento, la sostenibilidad, la innovación social y la defensa activa de los derechos de las personas con discapacidad intelectual y/o dependientes. Frente a estos desafíos, Asprona Bierzo apuesta por un modelo centrado en las personas, conectado con la comunidad y comprometido con el impacto social.

Así, **la visión que guía este periodo es la de una sociedad más justa e inclusiva**, donde las personas con discapacidad intelectual y/o dependientes desarrollen proyectos de vida significativos, con autonomía, dignidad y protagonismo. Este viaje no se hace en solitario. Las familias, los y las profesionales, las administraciones,





las empresas y la ciudadanía forman parte de la tripulación. Todas y todos somos necesarios para avanzar.

El Marco incorpora un sistema de seguimiento y evaluación, con indicadores claros y revisión anual, que permitirá medir el impacto real y ajustar las actuaciones cuando sea necesario.

El rumbo está marcado. La nave está lista. Comienza el viaje.

El Marco Estratégico 2026-2030 se estructura en cinco grandes misiones o ejes interrelacionados que guían nuestro viaje aspronauta de los próximos años:

- Proyectos de vida con rumbo propio: situar a la persona en el centro, impulsando la autodeterminación, los apoyos personalizados, la vida independiente y el bienestar integral.
- Empleo que impulsa autonomía: consolidar el empleo como herramienta clave de inclusión social, independencia económica y sostenibilidad, fortaleciendo el centro especial de empleo y el empleo con apoyo.
- Comunidad que suma: promover una comunidad activa y corresponsable, fomentando la participación social, la sensibilización y el trabajo en red con los agentes del territorio.
- Innovar para cuidar mejor: mejorar la calidad de los apoyos mediante la innovación social, la evaluación del impacto y la gestión del conocimiento.
- Nave sólida y sostenible: una organización fuerte, transparente y preparada para el futuro, cuidando a las personas, el talento y la sostenibilidad económica.

Cada una de ellas responde a una misma pregunta: cómo acompañar mejor, cómo incluir de verdad, cómo construir futuro.



Eje estratégico 1

Proyectos de vida con rumbo propio

El Eje 1 sitúa a la persona con discapacidad intelectual y/o dependiente en el centro de la acción de Asprona Bierzo, reconociéndola como protagonista de su propio proyecto vital. Este eje parte de una idea fundamental: no existen dos vidas iguales y, por tanto, los apoyos deben adaptarse a las decisiones, deseos, ritmos y circunstancias de cada persona.

Asprona Bierzo apuesta por un modelo basado en la autodeterminación, la planificación centrada en la persona y la vida en comunidad, entendiendo que la inclusión real se construye cuando las personas pueden elegir, participar y desarrollar una vida significativa en entornos normalizados, con los apoyos necesarios y respetando su dignidad.

Este eje articula el acompañamiento a lo largo de todo el ciclo vital, incorporando una mirada integral que contempla el bienestar físico, emocional y social, así como los procesos de cambio que se producen a lo largo de la vida.

El objetivo principal es garantizar que cada persona con discapacidad intelectual y/o dependiente pueda desarrollar un proyecto de vida significativo, con apoyos personalizados, autonomía progresiva y participación activa en la comunidad.

Reto 1 *Impulsar apoyos centrados en la persona*

Impulsar apoyos centrados en la persona supone colocar sus decisiones, preferencias y aspiraciones en el centro de cada intervención, garantizando que los apoyos no se limiten a cubrir necesidades, sino que acompañen proyectos de vida con sentido. Este reto implica avanzar desde modelos estandarizados hacia planes de apoyo verdaderamente personalizados, contruidos con la persona y no solo para la persona.

Asprona Bierzo reforzará modelos de planificación centrada en la persona que aseguren su participación activa en la toma de decisiones, respetando sus ritmos, capacidades y formas de comunicación. Para ello, los planes de apoyo deberán ser comprensibles, flexibles y revisables, adaptándose a los cambios que se producen a lo largo del ciclo vital y a las distintas circunstancias personales.

La participación real exige crear espacios y metodologías que faciliten la expresión de deseos y elecciones, incluso en situaciones de alta necesidad de apoyo. En este sentido, será clave incorporar apoyos a la toma de decisiones, recursos de comunicación accesible y el acompañamiento de profesionales y redes naturales que refuercen la voz de la persona sin sustituirla.

Asimismo, se impulsará una cultura organizativa que entienda la planificación centrada en la persona como un proceso vivo, compartido y transversal, integrando la coordinación entre profesionales y favoreciendo la coherencia entre los distintos ámbitos de apoyo.



Reto 2 *Ampliar y diversificar opciones de vivienda con apoyos flexibles*

El acceso a una vivienda adecuada es uno de los pilares fundamentales para el desarrollo de un proyecto de vida autónomo y significativo. Ampliar y diversificar las opciones de vivienda con apoyos flexibles supone avanzar hacia un modelo que priorice la vida en comunidad, la elección personal y la adaptación de los apoyos a las necesidades reales de cada persona, en cada momento de su vida.

Asprona Bierzo impulsará recursos de vivienda en entornos comunitarios normalizados, alejados de modelos institucionales rígidos, que faciliten la vida independiente o semiautónoma y favorezcan el arraigo en el entorno cercano. Este enfoque permitirá que las personas mantengan vínculos sociales, accedan a servicios comunitarios y participen activamente en la vida del barrio o pueblo.

La flexibilidad será un elemento clave. Los apoyos no estarán vinculados de forma fija a un recurso, sino que se ajustarán en intensidad, formato y horarios, respondiendo a cambios vitales, preferencias personales o situaciones sobrevenidas. De este modo, se garantizará una respuesta ágil y personalizada, evitando rupturas innecesarias en los proyectos de vida.

Asimismo, se promoverá la participación activa de las personas en la elección de su vivienda, en la organización de su vida cotidiana y en la toma de decisiones relacionadas con la convivencia. El acompañamiento profesional se orientará a potenciar la autonomía, el aprendizaje y la responsabilidad compartida.





Reto 3 *Promover el bienestar y la calidad de vida*

Promover el bienestar integral y la calidad de vida implica mirar a la persona en todas sus dimensiones, reconociendo que el bienestar no se limita a la atención de necesidades básicas, sino que abarca la salud física y emocional, las relaciones sociales, la participación, la seguridad y el sentido de pertenencia.

Asprona Bierzo impulsará un enfoque integral que combine la promoción de la salud, el acompañamiento emocional y la prevención de situaciones de vulnerabilidad, adaptando los apoyos a cada etapa vital. Este enfoque permitirá anticipar necesidades, reforzar la autonomía y prevenir situaciones de dependencia, aislamiento o deterioro del bienestar.

El acompañamiento emocional ocupará un lugar central, favoreciendo espacios de escucha, apoyo y expresión que permitan a las personas gestionar emociones, afrontar cambios vitales y fortalecer su autoestima. Asimismo, se desarrollarán acciones específicas para prevenir la soledad no deseada, fomentando relaciones significativas y la participación en entornos comunitarios.

La promoción de hábitos de vida saludables, el acceso a recursos sociosanitarios y la coordinación con servicios de salud serán elementos clave para garantizar una atención coherente y de calidad. Todo ello se abordará desde una perspectiva preventiva, centrada en potenciar capacidades y favorecer una vida activa y con sentido.

Reto 4 *Favorecer la participación social y comunitaria*

Favorecer la participación social y comunitaria significa garantizar que las personas con discapacidad intelectual y/o dependientes estén presentes, participen y sean reconocidas como ciudadanía activa, con derechos, responsabilidades y voz propia. La inclusión se hace real cuando las personas forman parte de la vida social, cultural y comunitaria en igualdad de condiciones, construyendo relaciones significativas y duraderas.

Asprona Bierzo impulsará la presencia activa de las personas con discapacidad intelectual y/o dependientes en los espacios donde transcurre la vida cotidiana: barrios, pueblos, centros culturales, asociaciones, actividades de ocio y participación ciudadana. Este enfoque pone el acento en pasar de la participación asistida a la participación compartida, promoviendo relaciones naturales y vínculos comunitarios reales.

La participación se entiende como un proceso acompañado, que requiere apoyos ajustados, accesibilidad, sensibilización del entorno y el reconocimiento de las capacidades y aportaciones de cada persona. Se fomentará el ejercicio pleno de la ciudadanía, favoreciendo el acceso a la información, la participación en procesos comunitarios y el uso de los recursos del entorno.

Asimismo, se impulsarán acciones que refuercen el sentido de pertenencia y el arraigo comunitario, previniendo el aislamiento social y promoviendo redes de apoyo naturales que complementen los apoyos profesionales.





Líneas de actuación

- Implantación de metodologías de planificación centrada en la persona, comunes y compartidas por todos los equipos.
- Uso de formatos accesibles y comprensibles (lectura fácil, apoyos visuales, comunicación aumentativa) para facilitar la toma de decisiones.
- Formación continua de los equipos profesionales en autodeterminación, derechos y apoyos a la toma de decisiones.
- Implicación de familias y redes naturales como apoyos facilitadores, respetando siempre la voluntad de la persona.
- Establecimiento de sistemas de revisión periódica de los planes de apoyo, adaptándolos a los cambios vitales y a nuevas aspiraciones.
- Refuerzo del trabajo interdisciplinar y la coordinación entre servicios para garantizar coherencia en los apoyos.
- Desarrollo de viviendas con apoyos flexibles en entornos comunitarios, adaptadas a diferentes niveles de autonomía.
- Diversificación de modelos residenciales: vida independiente, viviendas compartidas, apoyos en domicilio y soluciones intermedias.
- Diseño de planes individualizados de apoyos a la vida en el hogar, ajustables en intensidad y formato.
- Coordinación con administraciones públicas y agentes del territorio para facilitar el acceso a vivienda.
- Programas de aprendizaje y acompañamiento para la vida cotidiana, convivencia y gestión del hogar.
- Fomento del arraigo comunitario mediante la participación en actividades del entorno cercano.
- Evaluación periódica de los apoyos y adaptación a cambios vitales o nuevas necesidades.
- Desarrollo de programas de promoción de la salud y hábitos de vida saludables, adaptados a las necesidades de cada persona.



Líneas *de actuación*

- Implementación de acciones de acompañamiento emocional y apoyo psicosocial, con especial atención a momentos de cambio vital.
- Prevención de la soledad no deseada y el aislamiento social, mediante programas de relaciones sociales y participación comunitaria.
- Coordinación con servicios sanitarios y sociales para una atención integral y continua.
- Incorporación de enfoques de envejecimiento activo y saludable.
- Detección temprana de situaciones de riesgo de dependencia o deterioro del bienestar.
- Formación de los equipos profesionales en bienestar emocional, salud mental y calidad de vida.
- Desarrollo de programas de participación comunitaria en entornos normalizados (culturales, deportivos, sociales y vecinales).
- Acompañamiento y apoyo a la participación en actividades del entorno, ajustando los apoyos a las necesidades individuales.
- Promoción del ejercicio de derechos y deberes ciudadanos, incluyendo el acceso a la información y la participación social.
- Impulso de espacios de relación y construcción de redes sociales significativas.
- Colaboración con entidades, asociaciones y recursos comunitarios para facilitar la inclusión real.
- Acciones de sensibilización comunitaria que favorezcan actitudes inclusivas y accesibilidad.
- Fomento del liderazgo y la representación de las personas con discapacidad intelectual en espacios comunitarios.



Indicadores clave

Autonomía, bienestar y participación comunitaria

- Número de personas que viven en entornos comunitarios con apoyos flexibles.
- Número de nuevas plazas de vivienda tutelada creadas.
- Número de personas que participan en acciones de promoción de la salud y apoyo emocional.
- Número y porcentaje de personas con participación regular en actividades comunitarias normalizadas.
- Encuestas de satisfacción (nivel de satisfacción y comprensión de la persona sobre sus apoyos, nivel de satisfacción con la vivienda y el entorno, índice de bienestar y calidad de vida percibida)



Eje estratégico 2

Empleo que impulsa autonomía

El Eje 2 sitúa el empleo como una herramienta esencial de inclusión social, autonomía personal y desarrollo vital. Para Asprona Bierzo, trabajar no es únicamente acceder a un puesto de trabajo, sino participar activamente en la sociedad, desarrollar capacidades, generar ingresos propios y construir un proyecto de vida con mayor independencia.

Este eje apuesta por un modelo de empleo inclusivo que combine protección y transición, consolidando los dos centros especiales de empleo (Asprona Bierzo y Centro Berciano de Naturaleza) como espacio de oportunidad, aprendizaje y estabilidad, y reforzando al mismo tiempo el empleo con apoyo en empresa ordinaria.

El empleo se concibe, además, como un motor de sostenibilidad para la entidad y de desarrollo económico y social para el territorio.

Asprona Bierzo entiende el empleo como un proceso acompañado, flexible y adaptado a cada persona, en el que los apoyos se deben ajustar a las capacidades, intereses y necesidades, favoreciendo trayectorias laborales diversas y realistas.

Su objetivo es incrementar el acceso a un empleo estable y de calidad para las personas con discapacidad intelectual, favoreciendo su autonomía personal, su independencia económica y su plena inclusión social.

Reto 5 *Incrementar el empleo estable*

Incrementar el empleo estable y de calidad supone avanzar hacia un modelo laboral que garantice oportunidades reales, dignas y sostenibles para todas las personas. El empleo no se concibe únicamente como una ocupación, sino como un elemento clave para la autonomía personal, la estabilidad económica y la construcción de un proyecto de vida con sentido.

Asprona Bierzo promoverá oportunidades laborales adaptadas a las capacidades, intereses y apoyos necesarios de cada persona, asegurando condiciones de trabajo justas, estabilidad contractual y entornos laborales seguros y accesibles. La calidad del empleo será un criterio central, priorizando la continuidad, el desarrollo de competencias y el reconocimiento profesional.

Este reto implica también reforzar itinerarios laborales personalizados que acompañen a la persona con discapacidad intelectual en la incorporación al puesto de trabajo y en su consolidación, favoreciendo procesos de aprendizaje continuo y crecimiento profesional. Al mismo tiempo, se impulsará una cultura laboral inclusiva que valore la diversidad y el aporte de cada persona al proyecto común.

La estabilidad en el empleo permitirá a las personas planificar su vida con mayor autonomía, acceder a recursos, fortalecer su autoestima y consolidar su participación social y comunitaria.



Reto 6 *Diversificar y consolidar el modelo de empleo inclusivo*

Consolidar y diversificar el centro especial de empleo implica reforzar su papel como motor de empleo inclusivo, innovación social y desarrollo local, garantizando su sostenibilidad económica y su capacidad para generar oportunidades laborales estables y de calidad para personas con discapacidad.

Este reto parte del reconocimiento de este centro especial de empleo como un proyecto estratégico de Asprona Bierzo, que combina impacto social y actividad económica. Esta empresa debe seguir evolucionando para adaptarse a un entorno cambiante, a nuevas demandas del mercado y a las aspiraciones profesionales de las personas trabajadoras.

Identificar nuevos nichos de empleo y oportunidades laborales para personas con discapacidad. La diversificación de actividades se plantea como una vía para reducir riesgos, ampliar la empleabilidad y aumentar la resiliencia del modelo, explorando nuevos nichos vinculados a la economía verde, los servicios comunitarios, el cuidado del entorno y otras actividades con valor social y territorial. Todo ello se desarrollará manteniendo los principios de calidad, sostenibilidad ambiental y adecuación de los apoyos.

Al mismo tiempo, se reforzará el posicionamiento del Centro Berciano de Naturaleza como referente comarcal en empleo inclusivo y economía social, visibilizando su impacto, fortaleciendo alianzas con empresas, administraciones y entidades del territorio, y contribuyendo activamente al desarrollo económico y social del Bierzo.





Reto 7 *Impulsar la transición al empleo ordinario*

Impulsar la transición al empleo ordinario con apoyos supone abrir nuevas oportunidades de inclusión laboral real, favoreciendo que las personas con discapacidad intelectual accedan al mercado de trabajo ordinario en condiciones de igualdad, con los apoyos necesarios para garantizar su éxito y permanencia.

Asprona Bierzo entiende esta transición como un proceso acompañado, gradual y voluntario, que debe respetar los ritmos, intereses y capacidades de cada persona. El empleo ordinario no es un destino obligatorio, sino una opción más dentro de un abanico de trayectorias laborales posibles, que puede contribuir de forma decisiva a la autonomía personal, la independencia económica y la participación social.

Este reto se basa en el desarrollo de itinerarios personalizados de inserción laboral, que combinen orientación, formación, acompañamiento y seguimiento, y en el refuerzo del empleo con apoyo como herramienta clave para facilitar la adaptación al puesto de trabajo y al entorno laboral.

La colaboración con empresas del territorio será un elemento central, promoviendo alianzas estables que fomenten entornos laborales inclusivos, sensibilizados y comprometidos con la diversidad, y que reconozcan el valor social y profesional de las personas con discapacidad intelectual.



Reto 8 *Avanzar en la sostenibilidad económica del modelo de empleo*

Avanzar en la sostenibilidad económica del modelo de empleo como una condición imprescindible para asegurar la continuidad, estabilidad y crecimiento del empleo inclusivo. Este reto implica mantener un equilibrio responsable entre el impacto social que genera el empleo para las personas con discapacidad y la viabilidad económica de los proyectos productivos que lo sustentan.

Asprona Bierzo apuesta por un modelo de empleo inclusivo que combine eficiencia, responsabilidad social y visión a largo plazo, capaz de adaptarse a contextos económicos cambiantes sin renunciar a su misión. La sostenibilidad económica no se entiende únicamente como equilibrio financiero, sino como la capacidad de generar valor social, empleo estable y oportunidades de desarrollo profesional de forma sostenida en el tiempo.

Este reto exige una gestión rigurosa, la diversificación de ingresos y la mejora continua de los procesos productivos, incorporando criterios de calidad, innovación y eficiencia. Asimismo, será clave anticipar riesgos, planificar inversiones y reforzar la profesionalización de la gestión económica del empleo inclusivo.

Garantizar la sostenibilidad permitirá no solo mantener los puestos de trabajo existentes, sino también crear nuevas oportunidades laborales, reforzando el papel del empleo inclusivo como motor de desarrollo social y económico en el Bierzo.



Líneas de actuación

- Diseño y desarrollo de itinerarios personalizados de inserción y mantenimiento en el empleo en centros especiales de empleo.
- Priorización del empleo estable y de larga duración.
- Adaptación de puestos de trabajo y entornos laborales a las necesidades individuales.
- Programas de formación continua y desarrollo de competencias profesionales.
- Promoción de entornos laborales inclusivos, seguros y respetuosos.
- Evaluación periódica de la calidad del empleo y de la satisfacción de las personas trabajadoras.
- Identificación y desarrollo de nuevas líneas de actividad económica, alineadas con valores de sostenibilidad y economía social.
- Formación y cualificación de las personas trabajadoras para favorecer su desarrollo profesional.
- Refuerzo de alianzas con empresas, administraciones y agentes del territorio.
- Visibilización del impacto social y económico del centro especial de empleo como proyecto de referencia en el empleo inclusivo.
- Evaluación periódica de resultados económicos, sociales y laborales para orientar la toma de decisiones.
- Diseño de itinerarios personalizados de transición al empleo ordinario, adaptados a cada persona.
- Refuerzo de los programas de empleo con apoyo, garantizando acompañamiento antes, durante y después de la incorporación al puesto.
- Identificación y sensibilización de empresas colaboradoras del territorio, promoviendo una cultura empresarial inclusiva.
- Acompañamiento y asesoramiento a las empresas en procesos de adaptación de puestos y entornos laborales.



Líneas *de actuación*

- Formación y orientación laboral para el desarrollo de competencias profesionales y sociales.
- Evaluación de resultados y mejora continua de los procesos de inserción laboral en empresa ordinaria.
- Diversificación de las fuentes de ingresos vinculadas al empleo inclusivo.
- Mejora de la eficiencia y competitividad de las actividades productivas.
- Planificación económica y financiera a medio y largo plazo.
- Evaluación periódica de la rentabilidad social y económica de las líneas de empleo.
- Inversión en innovación, modernización y mejora de procesos.
- Búsqueda activa de alianzas, convenios y apoyos públicos y privados que refuercen la estabilidad del modelo.



Indicadores *clave*

Estabilidad laboral, crecimiento y sostenibilidad

- Número total de personas con discapacidad intelectual empleadas.
- Porcentaje de empleo estable (contratos de duración superior a 12 meses).
- Nivel de satisfacción de las personas trabajadoras con su empleo.
- Número de líneas de actividad económica activas.
- Número de puestos de trabajo generados o consolidados en el centro especial de empleo.
- Reconocimiento del centro especial de empleo como referente de empleo inclusivo (alianzas, convenios, proyectos).
- Número de personas incorporadas a empresa ordinaria con apoyo.
- Tasa de permanencia en empleo ordinario a 6 y 12 meses.
- Número de empresas colaboradoras activas.
- Nivel de satisfacción de empresas y personas trabajadoras en el proceso de inserción.
- Equilibrio económico del modelo de empleo (resultado anual).
- Evolución de la facturación social vinculada al empleo inclusivo.
- Inversión anual en innovación y mejora de procesos productivos.
- Capacidad de creación o mantenimiento de empleo año a año.



Eje estratégico 3

Comunidad que suma

El Eje 3 reconoce que la inclusión no se construye solo desde los apoyos individuales, sino desde la comunidad. Una comunidad que abre espacios, derriba barreras y comparte responsabilidades es clave para que las personas con discapacidad intelectual participen activamente en la vida social, cultural y ciudadana.

Asprona Bierzo apuesta por un modelo comunitario en el que las personas no son invitadas ocasionales, sino vecinas, compañeras y protagonistas. Este eje impulsa la presencia activa de las personas con discapacidad intelectual y dependientes en barrios, pueblos, centros educativos, espacios culturales y deportivos, promoviendo relaciones reales y duraderas.

La comunidad se entiende como un entorno vivo, diverso y corresponsable, donde la inclusión se practica en lo cotidiano y se convierte en un valor compartido.

El objetivo principal de este eje consiste en fortalecer la inclusión social y comunitaria de las personas con discapacidad intelectual y dep, promoviendo su participación activa y el compromiso del conjunto de la ciudadanía.

Reto 9 *Promover la participación activa en la vida comunitaria*

Promover la participación activa en la vida comunitaria supone garantizar que las personas con discapacidad intelectual estén presentes, participen y sean reconocidas como parte activa de la comunidad, no como invitadas puntuales, sino como ciudadanía con derechos, responsabilidades y voz propia.

Asprona Bierzo impulsa un modelo comunitario que favorece la presencia de las personas en espacios sociales, culturales, educativos, deportivos y vecinales, entendiendo la participación como un elemento clave para el bienestar, la inclusión social y la construcción de proyectos de vida con sentido. Participar es relacionarse, decidir, compartir y sentirse parte de un entorno.

Este reto apuesta por pasar de la participación organizada a la participación natural, facilitando que las personas formen parte de actividades y espacios normalizados del entorno, con los apoyos necesarios y respetando siempre sus intereses y preferencias. La participación comunitaria se concibe como un proceso acompañado, que requiere accesibilidad, apoyos ajustados y una comunidad sensibilizada y corresponsable.

Favorecer la participación activa contribuye a fortalecer relaciones significativas, prevenir el aislamiento social y reforzar el sentimiento de pertenencia, elementos fundamentales para una inclusión real y sostenida en el tiempo.



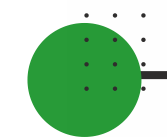
Reto 10 *Sensibilizar y concienciar a la sociedad*

Sensibilizar y concienciar a la sociedad es un paso imprescindible para avanzar hacia una inclusión real y sostenida en el tiempo. Este reto persigue transformar miradas, actitudes y comportamientos, promoviendo una comprensión más justa y cercana de la discapacidad intelectual y poniendo en valor la diversidad como una riqueza colectiva.

Asprona Bierzo impulsará acciones de sensibilización que vayan más allá de lo puntual o simbólico, orientadas a generar cambios reales en la forma de relacionarse, convivir y participar. Visibilizar la diversidad implica mostrar capacidades, talentos y aportaciones, rompiendo estereotipos y desmontando prejuicios que aún persisten en distintos ámbitos de la vida social.

La sensibilización se concibe como un proceso continuo, adaptado a distintos públicos y contextos, que combine información, experiencia compartida y participación activa. Para ello, será clave la presencia de las propias personas con discapacidad intelectual como agentes de sensibilización, protagonistas de los mensajes y referentes visibles de inclusión.

Este reto refuerza el papel de Asprona Bierzo como entidad generadora de cambio social, comprometida con una sociedad más inclusiva, consciente y corresponsable.



INCLUSIÓN



Reto 11 *Fortalecer redes y alianzas comunitarias*

Fortalecer redes y alianzas comunitarias es clave para avanzar hacia una inclusión real, sostenida y compartida. Este reto parte de la convicción de que la inclusión no puede construirse de forma aislada, sino a través de la cooperación entre administraciones públicas, entidades sociales, centros educativos, culturales y deportivos, así como otros agentes del territorio.

Asprona Bierzo impulsará un modelo de trabajo en red basado en la coordinación, la corresponsabilidad y la complementariedad, orientado a generar entornos más accesibles, abiertos e inclusivos. Las alianzas se entienden como relaciones estables y estratégicas, no como colaboraciones puntuales, capaces de multiplicar el impacto social y optimizar recursos.

Este reto busca consolidar a Asprona Bierzo como un agente activo del territorio, presente en los espacios de planificación, decisión y acción comunitaria, contribuyendo al diseño de políticas, programas y actividades que incorporen la inclusión desde su origen.

El fortalecimiento de redes permitirá, además, ampliar oportunidades de participación para las personas con discapacidad intelectual, facilitar el acceso a recursos comunitarios y reforzar la cohesión social en el Bierzo.

Reto 12 *Impulsar acciones comunitarias transformadoras*

Impulsar acciones comunitarias transformadoras significa pasar de la sensibilización a la acción, generando iniciativas que incidan de forma real y duradera en la vida del territorio. Este reto apuesta por proyectos abiertos y participativos que no solo visibilicen la inclusión, sino que la integren en la práctica cotidiana de la comunidad.

Asprona Bierzo diseñará y desarrollará iniciativas que impliquen a la ciudadanía, a los agentes sociales y a las propias personas con discapacidad intelectual como protagonistas del cambio, favoreciendo experiencias compartidas que transformen relaciones, espacios y dinámicas comunitarias.

Las acciones comunitarias transformadoras se caracterizan por su continuidad en el tiempo, su capacidad para generar vínculos estables y su impacto más allá del evento puntual. Este enfoque permitirá consolidar aprendizajes, fortalecer redes y contribuir a una comunidad más cohesionada, accesible e inclusiva.

El reto se orienta a generar impacto real en el territorio, tanto a nivel social como cultural, reforzando el sentimiento de pertenencia y la corresponsabilidad comunitaria en la construcción de la inclusión.



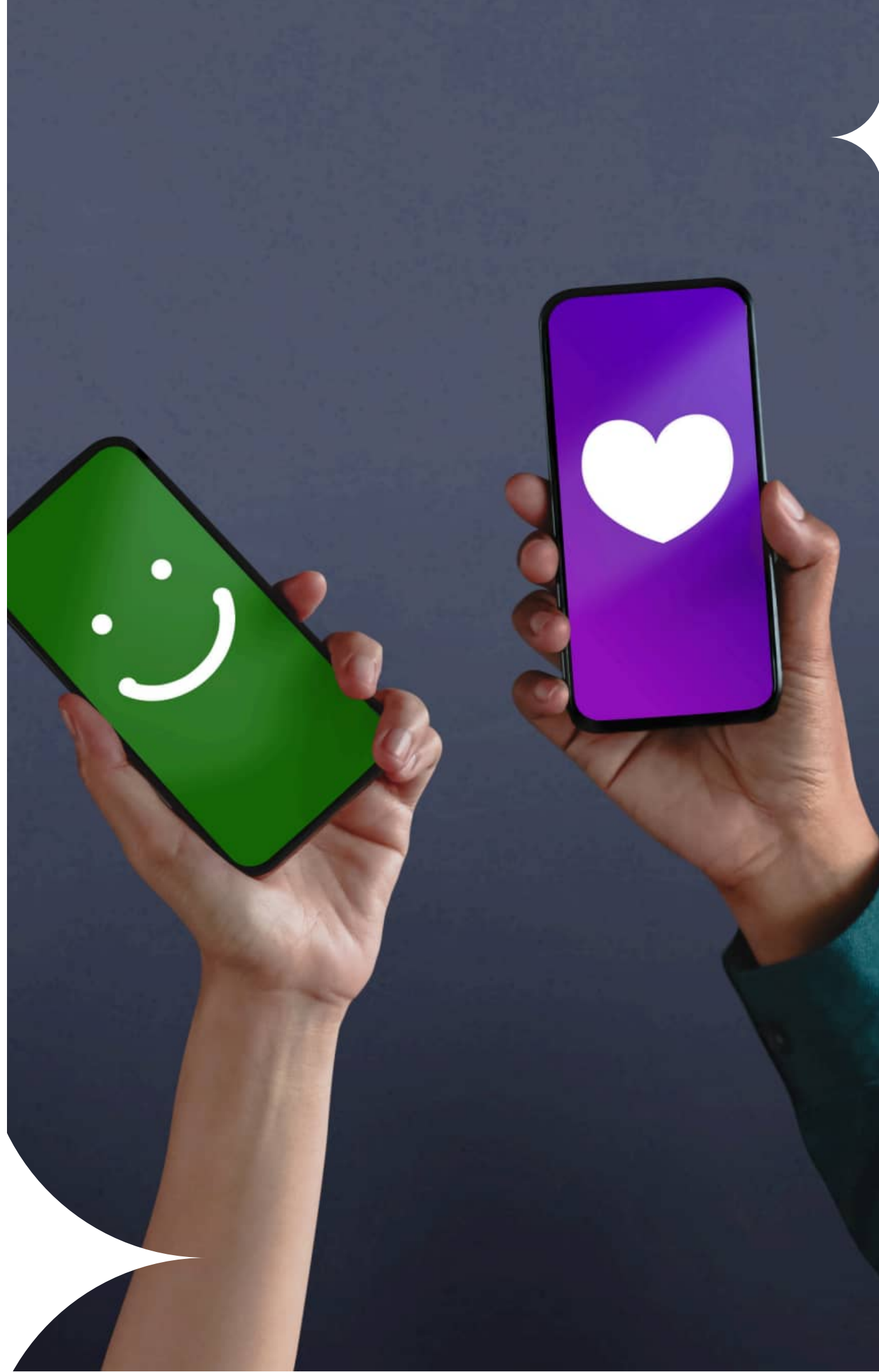
Líneas *de actuación*

- Impulso de la participación regular en actividades comunitarias normalizadas, culturales, deportivas y sociales.
- Acompañamiento y apoyo personalizado para facilitar el acceso y la permanencia en espacios comunitarios.
- Promoción del ejercicio pleno de la ciudadanía, favoreciendo el acceso a la información, la participación social y el uso de recursos del entorno.
- Colaboración con entidades, asociaciones y agentes comunitarios para generar entornos inclusivos.
- Desarrollo de acciones que favorezcan la creación de relaciones sociales significativas fuera del entorno profesional.
- Sensibilización comunitaria para eliminar barreras actitudinales y promover actitudes inclusivas.
- Fomento del liderazgo, la representación y la participación activa de las personas con discapacidad intelectual en la vida comunitaria.
- Diseño y desarrollo de campañas de sensibilización social dirigidas a distintos públicos.
- Impulso de acciones educativas y formativas en centros escolares, entidades y empresas.
- Visibilización de experiencias, testimonios y buenas prácticas de inclusión.
- Participación activa de las personas con discapacidad intelectual como protagonistas de las acciones de sensibilización.
- Colaboración con medios de comunicación para promover un relato inclusivo y respetuoso.
- Organización y participación en eventos públicos, culturales y comunitarios con enfoque inclusivo.
- Evaluación del impacto de las acciones de sensibilización en actitudes y percepciones sociales.



Líneas de actuación

- Establecimiento y consolidación de alianzas estables con administraciones públicas y agentes del territorio.
- Coordinación con entidades sociales para el desarrollo de proyectos compartidos de inclusión comunitaria.
- Colaboración con centros educativos para fomentar valores inclusivos y participación social.
- Trabajo conjunto con entidades culturales y deportivas para generar espacios accesibles y abiertos.
- Participación activa en redes, foros y mesas de trabajo comunitarias.
- Diseño y desarrollo de iniciativas comunitarias abiertas y participativas, con continuidad y vocación de permanencia.
- Implicación activa de las personas con discapacidad intelectual como agentes protagonistas de las acciones.
- Colaboración con administraciones, entidades y ciudadanía para el diseño y ejecución de proyectos comunitarios.
- Integración de la inclusión en eventos culturales, sociales y festivos del territorio.
- Evaluación del impacto social y comunitario de las acciones desarrolladas.
- Difusión de buenas prácticas y aprendizajes derivados de las iniciativas transformadoras.
- Generación de espacios de encuentro que favorezcan relaciones estables y redes de apoyo comunitarias.



Indicadores *clave*

Participación, sensibilización y acción comunitaria

- Número y porcentaje de personas con discapacidad intelectual y/o dependientes que participan regularmente en actividades comunitarias normalizadas.
- Número de espacios comunitarios (culturales, sociales, deportivos, vecinales) con participación activa de personas con discapacidad intelectual.
- Nivel de sentimiento de pertenencia y arraigo comunitario.
- Número de acciones de sensibilización desarrolladas anualmente.
- Número de personas alcanzadas por campañas y acciones de sensibilización.
- Número de personas con discapacidad intelectual que participan como protagonistas o agentes de sensibilización.
- Presencia y tratamiento inclusivo de la discapacidad en medios de comunicación y canales sociales.
- Número de alianzas activas y estables con administraciones, entidades y agentes del territorio.
- Número de proyectos o iniciativas desarrolladas en colaboración con otras entidades.
- Participación de Asprona Bierzo en redes, foros o mesas de trabajo comunitarias.



Eje estratégico 4

Innovar para cuidar mejor

El Eje 4 reconoce que cuidar mejor exige aprender mejor. Innovar no es simplemente introducir cambios, sino incentivar una mejora de forma continua en la calidad de los apoyos, tomar decisiones basadas en evidencias y transformar la experiencia acumulada en conocimiento útil.

Asprona Bierzo apuesta por una innovación práctica, ética y centrada en las personas, que combine la evaluación del impacto social, la gestión del conocimiento y el uso responsable de la tecnología. Este eje impulsa una organización que aprende, comparte y mejora, capaz de adaptarse a contextos cambiantes sin perder su identidad ni su enfoque humano.

Innovar, en este marco, significa escuchar, medir, reflexionar y actuar, poniendo la mejora continua al servicio de la calidad de vida de las personas con discapacidad intelectual y dependientes.

El objetivo de las líneas de actuación de este eje es principalmente el de mejorar de forma continua la calidad de los apoyos y el impacto social de Asprona Bierzo mediante la innovación social, la evaluación sistemática de los resultados y la gestión del conocimiento.

Reto 13 *Incorporar la evaluación de impacto social a la toma de decisiones*

Incorporar la evaluación del impacto social en la toma de decisiones es un paso clave para avanzar hacia una organización que aprende, mejora y rinde cuentas con responsabilidad. Este reto persigue conocer de manera rigurosa cómo las acciones de la entidad influyen realmente en la calidad de vida de las personas con discapacidad intelectual y en la comunidad, más allá del volumen de actividad o de los recursos invertidos.

Asprona Bierzo impulsará sistemas de medición que permitan tomar decisiones basadas en evidencias, orientar la mejora continua y reforzar la transparencia ante personas, familias, administraciones y financiadores. Evaluar el impacto social no se concibe como un ejercicio burocrático, sino como una herramienta práctica al servicio de la calidad de los apoyos y del cumplimiento de la misión.

Este reto implica definir qué se quiere medir, cómo hacerlo y para qué, priorizando indicadores que reflejen cambios reales en la vida de las personas y en el entorno. Asimismo, se fomentará una cultura interna que integre la evaluación en la

práctica diaria, facilitando la comprensión y el uso de los datos por parte de los equipos.

La evaluación del impacto permitirá identificar buenas prácticas, detectar áreas de mejora, ajustar estrategias y reforzar el valor social generado por Asprona Bierzo en el territorio.



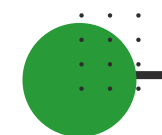
Reto 14 *Impulsar proyectos de innovación social y tecnológica*

Impulsar proyectos de innovación social y tecnológica significa poner la creatividad, el conocimiento y la tecnología al servicio de las personas, mejorando la calidad de los apoyos, la eficiencia de la gestión interna y la participación comunitaria. La innovación se concibe como una herramienta para resolver retos reales, siempre desde un enfoque centrado en la persona y respetuoso con sus derechos, ritmos y preferencias.

Asprona Bierzo apostará por una innovación útil, ética y aplicada, orientada a generar mejoras concretas en la vida cotidiana. Esto implica diseñar soluciones que faciliten la autonomía, la comunicación, la toma de decisiones y el acceso a la comunidad, así como modernizar procesos internos para ganar agilidad, coordinación y calidad.

La innovación social se abordará de forma colaborativa, incorporando la participación de personas con discapacidad intelectual, profesionales, entidades del territorio y agentes del conocimiento. La tecnología, por su parte, se integrará como un apoyo y no como un fin en sí mismo, garantizando accesibilidad, comprensión y acompañamiento.

Este reto permitirá a la entidad anticiparse a necesidades emergentes, experimentar nuevas formas de apoyo y escalar soluciones que aporten valor social, reforzando su capacidad de adaptación y mejora continua.





Reto 15 *Fomentar el aprendizaje organizativo y la gestión del conocimiento*



Fomentar el aprendizaje organizativo y la gestión del conocimiento es esencial para consolidar una organización que evoluciona, aprende de su experiencia y mejora de forma continua. Este reto persigue transformar el conocimiento generado en la práctica diaria en un recurso compartido que fortalezca la calidad de los apoyos, la cohesión de los equipos y la capacidad de adaptación de la entidad.

Asprona Bierzo impulsará una cultura organizativa basada en el aprendizaje colectivo, donde las buenas prácticas se identifiquen, se sistematicen y se compartan, evitando que el conocimiento quede aislado en personas o servicios concretos. Aprender como organización implica reflexionar sobre lo que hacemos, reconocer aciertos y errores, y convertir la experiencia en mejora.

Este reto apuesta por el intercambio de experiencias entre equipos, la colaboración interna y la formación continua como palancas para el desarrollo profesional y la innovación. La gestión del conocimiento permitirá reforzar la coherencia en los modelos de apoyo, facilitar la incorporación de nuevos profesionales y asegurar la sostenibilidad del saber acumulado.

Asimismo, se promoverán espacios y herramientas que faciliten el acceso al conocimiento, fomentando una organización abierta, participativa y comprometida con la mejora constante.

Reto 16 *Fortalecer alianzas con universidades y redes de conocimiento*

Fortalecer alianzas con universidades y redes de conocimiento es una palanca clave para impulsar una innovación basada en evidencias, conectada con la realidad social y orientada a la mejora continua de los apoyos. Este reto persigue establecer colaboraciones estables con agentes académicos y sociales que permitan integrar investigación aplicada, transferencia de conocimiento e innovación compartida en la práctica diaria de la entidad.

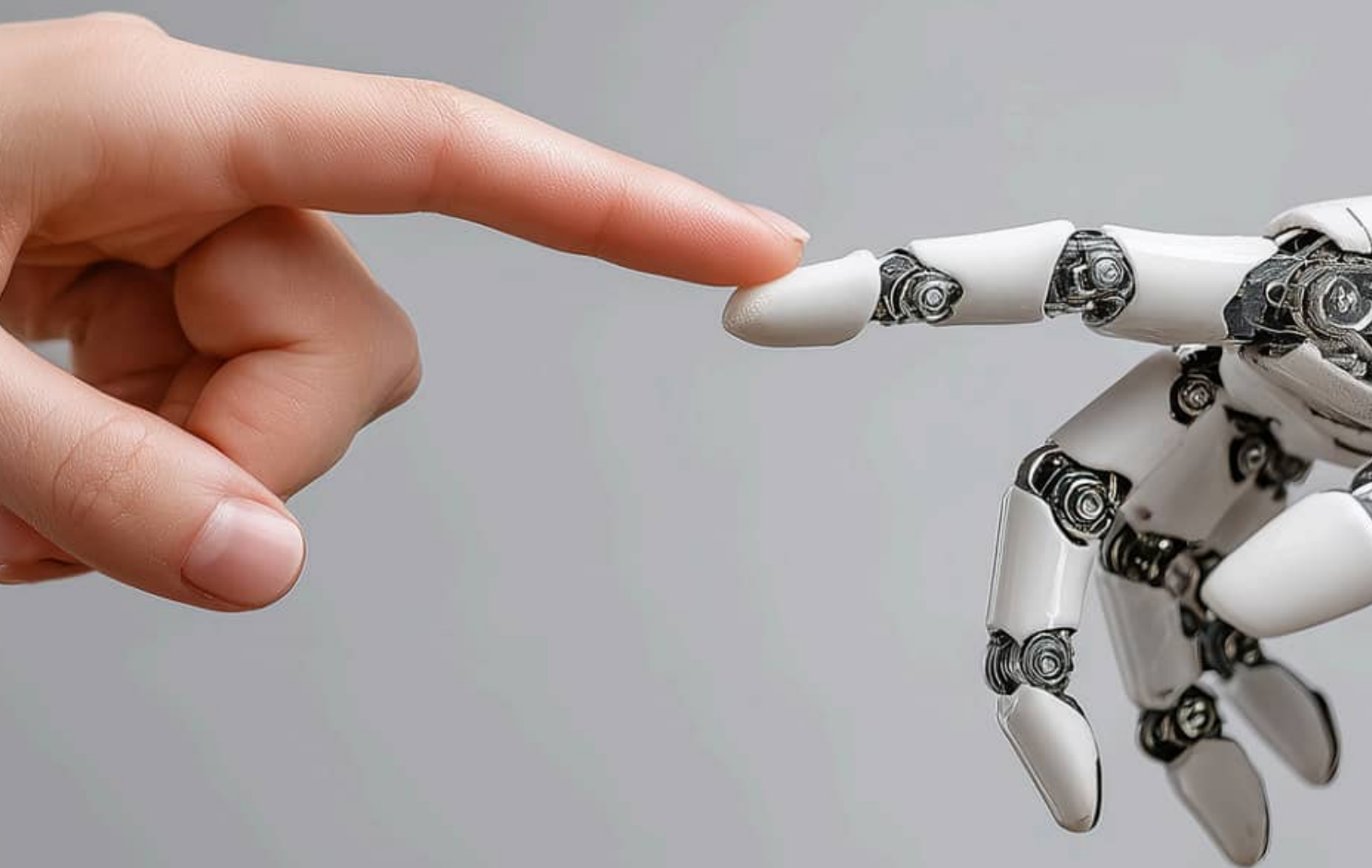
Asprona Bierzo concibe estas alianzas como relaciones bidireccionales, en las que el conocimiento científico y la experiencia práctica se enriquecen mutuamente. La colaboración con universidades y centros de investigación permitirá analizar de forma rigurosa los retos emergentes, evaluar el impacto de los programas y diseñar soluciones innovadoras que mejoren la calidad de vida de las personas con discapacidad intelectual y la inclusión comunitaria.

Este reto apuesta por una innovación colaborativa, en la que participen profesionales, personas con discapacidad intelectual y agentes del conocimiento, favoreciendo procesos de co-creación y aprendizaje compartido. Asimismo, contribuirá a posicionar a la entidad como espacio de referencia para la investigación social aplicada y la innovación en el ámbito de la discapacidad y la inclusión.

El fortalecimiento de estas alianzas permitirá anticipar tendencias, acceder a nuevas metodologías y recursos, y reforzar la capacidad de adaptación y mejora de la organización.



Líneas *de actuación*



- Definición de un marco común de evaluación del impacto social, alineado con la misión y los ejes estratégicos.
- Selección de indicadores centrados en la calidad de vida, la autonomía y la inclusión comunitaria.
- Implantación de sistemas de recogida de datos accesibles y comprensibles.
- Elaboración de informes periódicos de impacto social para la toma de decisiones.
- Formación de los equipos profesionales en evaluación, análisis y uso de datos.
- Integración de los resultados de la evaluación en la planificación y mejora de los programas.
- Comunicación transparente del impacto social a los distintos grupos de interés.
- Diseño y desarrollo de proyectos de innovación social.
- Aplicación de soluciones tecnológicas accesibles que faciliten la autonomía, la comunicación y la participación comunitaria.
- Innovación en procesos internos de gestión y coordinación, mejorando eficiencia y calidad.
- Colaboración con universidades, empresas tecnológicas y entidades sociales para proyectos compartidos.
- Formación de los equipos profesionales en innovación, tecnología y metodologías ágiles.
- Evaluación y sistematización de los resultados para extender las soluciones que generen impacto positivo.
- Identificación y sistematización de buenas prácticas en los distintos ámbitos de la entidad.
- Creación de espacios de intercambio y reflexión compartida entre equipos y áreas.

A photograph of a person in a meeting, wearing a dark patterned sweater, pointing upwards with a blue pen. In the background, other people are seated at a table, looking towards the speaker. The scene is brightly lit, suggesting an indoor office or meeting room environment.

Líneas *de actuación*

- Desarrollo de planes de formación continua y desarrollo profesional alineados con el Marco Estratégico.
- Implantación de herramientas y archivos para la gestión y difusión del conocimiento interno.
- Promoción del aprendizaje entre iguales y de metodologías colaborativas.
- Incorporación de aprendizajes derivados de la evaluación del impacto y de los proyectos de innovación.
- Fomento de una cultura organizativa abierta al cambio, la mejora y el aprendizaje permanente.
- Establecimiento de convenios de colaboración estables con universidades y centros de investigación.
- Participación conjunta en proyectos de investigación aplicada e innovación social.
- Impulso de procesos de transferencia de conocimiento a la práctica profesional.
- Colaboración en programas de prácticas, formación y aprendizaje mutuo.
- Participación en redes, observatorios y espacios de intercambio de conocimiento.
- Difusión de resultados y aprendizajes derivados de las colaboraciones.
- Incorporación del conocimiento generado a la mejora de los apoyos y de la gestión interna.

Indicadores clave

Innovación, aprendizaje e impacto social

- Existencia de un sistema común de evaluación del impacto social implantado.
- Número de programas o proyectos evaluados anualmente en términos de impacto social.
- Número de informes periódicos de impacto elaborados y utilizados en la toma de decisiones.
- Grado de utilización de los resultados de evaluación en la mejora de programas y apoyos.
- Número de proyectos de innovación social y/o tecnológica activos.
- Número de proyectos desarrollados y evaluados.
- Número de mejoras concretas implementadas a partir de proyectos innovadores.
- Nivel de participación de personas con discapacidad intelectual en proyectos de innovación.
- Número de buenas prácticas identificadas, sistematizadas y compartidas.
- Número medio de horas de formación continua por profesional.
- Existencia y uso de herramientas de gestión del conocimiento interno.
- Nivel de satisfacción del equipo con las oportunidades de aprendizaje y desarrollo.
- Número de alianzas activas con universidades, centros de investigación y redes de conocimiento.
- Número de proyectos desarrollados en colaboración con agentes académicos y sociales.



Eje estratégico 5

Una nave sólida y sostenible



El Eje 5 parte de una idea esencial: no hay inclusión posible sin organizaciones sólidas que la sostengan en el tiempo. Para que Asprona Bierzo pueda seguir acompañando proyectos de vida, generando empleo e impulsando comunidad, es imprescindible contar con una estructura organizativa fuerte, transparente y preparada para el futuro.

Este eje refuerza la gobernanza, la gestión interna y la sostenibilidad económica, poniendo en el centro a las personas que hacen posible el proyecto: profesionales, órganos de gobierno y equipos. Una organización cuidada, participativa y bien gestionada es la base para ofrecer apoyos de calidad y responder con solvencia a contextos cambiantes.

La “nave” representa a Asprona Bierzo como organización: una estructura que debe ser resistente, flexible y capaz de adaptarse sin perder su identidad ni su misión.

A través de este eje, la entidad persigue fortalecer la gobernanza, la gestión y la sostenibilidad de Asprona Bierzo, garantizando una organización sólida, transparente y preparada para afrontar los retos presentes y futuros.



Reto 17 *Impulsar una gobernanza participativa y transparente*

Impulsar una gobernanza participativa y transparente es esencial para garantizar una organización coherente con su misión, sus valores y su compromiso social. Este reto persigue reforzar los sistemas de toma de decisiones, la participación interna y la rendición de cuentas, promoviendo una cultura organizativa basada en la confianza, la corresponsabilidad y la transparencia.

Asprona Bierzo concibe la gobernanza como un proceso compartido, en el que órganos de gobierno, equipos profesionales, personas con discapacidad intelectual y familias tengan espacios reales de participación, información y diálogo. Una gobernanza participativa no solo mejora la calidad de las decisiones, sino que fortalece el sentido de pertenencia y el compromiso con el proyecto común.

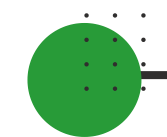
Este reto implica avanzar hacia modelos de gestión más abiertos y accesibles, donde la información sea clara, comprensible y disponible, y donde las decisiones estratégicas estén alineadas con la misión y los valores de la entidad. La transparencia y la rendición de cuentas se entienden como

herramientas de mejora continua y de fortalecimiento de la legitimidad social.

Reforzar la gobernanza permitirá a la entidad responder con mayor solidez a los retos futuros, gestionar el crecimiento de forma responsable y mantener la coherencia entre lo que se dice y lo que se hace.



Reto 18 *Cuidar, desarrollar y fidelizar el talento profesional*



Cuidar, desarrollar y fidelizar el talento profesional es una condición indispensable para garantizar apoyos de calidad, continuidad en los proyectos y sostenibilidad organizativa. Las personas que forman parte de la entidad son el principal activo de Asprona Bierzo, y su bienestar, motivación y desarrollo inciden directamente en la calidad de vida de las personas con discapacidad intelectual y en el impacto social de la organización.

Este reto apuesta por crear entornos de trabajo saludables, seguros y motivadores, que favorezcan el compromiso, la estabilidad y el sentido de pertenencia. Cuidar a los equipos implica reconocer su labor, escuchar sus necesidades y ofrecer condiciones que permitan conciliar, crecer profesionalmente y desarrollar el trabajo con calidad y satisfacción.

Asimismo, se impulsarán planes de formación y desarrollo profesional alineados con el Marco Estratégico, que refuercen competencias técnicas, relacionales y de innovación, y que faciliten itinerarios de crecimiento dentro de la entidad. El desarrollo profesional se concibe como una inversión estratégica y como una herramienta para atraer y retener talento.

Fidelizar el talento profesional requiere también políticas claras de estabilidad, reconocimiento y participación, que refuercen el compromiso con el proyecto común y contribuyan a construir una organización fuerte, cohesionada y preparada para afrontar los retos futuros.





Reto 19 *Garantizar la sostenibilidad económica y financiera*

Garantizar la sostenibilidad económica y financiera es una condición imprescindible para asegurar la continuidad del proyecto, la estabilidad de los servicios y la capacidad de crecimiento de la entidad. Este reto persigue consolidar una base económica sólida que permita a Asprona Bierzo desarrollar su misión con solvencia, autonomía y visión de largo plazo.

La sostenibilidad se entiende como la capacidad de equilibrar recursos, necesidades e impacto social, anticipándose a escenarios cambiantes y reduciendo la dependencia de fuentes de financiación únicas o inestables. Para ello, será clave diversificar ingresos, optimizar la gestión de los recursos disponibles y reforzar la planificación económica a medio y largo plazo.

Este reto implica una gestión económica rigurosa, transparente y alineada con la estrategia, que permita tomar decisiones informadas, priorizar inversiones y garantizar la viabilidad de los proyectos. Asimismo, refuerza la rendición de cuentas y la confianza de financiadores, administraciones, personas usuarias y sociedad en general.

Garantizar la sostenibilidad económica no es solo asegurar números equilibrados, sino proteger el impacto social, la calidad de los apoyos y el futuro de las personas y comunidades a las que acompaña la entidad.

Reto 20 *Reforzar la comunicación interna y externa como herramienta estratégica*

Reforzar la comunicación interna y externa es clave para construir una organización cohesionada, reconocida y con capacidad de influencia social. La comunicación no es solo una herramienta informativa, sino un elemento estratégico que conecta personas, refuerza la identidad y amplifica el impacto social de la entidad.

Asprona Bierzo apuesta por una comunicación clara, accesible y coherente, alineada con su misión y valores, que fortalezca la cohesión interna y proyecte hacia la sociedad un relato inclusivo, riguroso y cercano. Comunicar bien es explicar lo que hacemos, por qué lo hacemos y qué impacto generamos, poniendo siempre a las personas en el centro.

En el ámbito interno, una comunicación eficaz favorece la participación, el sentimiento de pertenencia y el compromiso de los equipos, facilitando el alineamiento con los objetivos estratégicos y la mejora continua. En el ámbito externo, permite posicionar a la entidad como referente social, visibilizar el valor del trabajo realizado y generar confianza en la ciudadanía, las administraciones y los aliados.

Este reto impulsa una comunicación planificada, accesible y bidireccional, capaz de escuchar, dialogar y construir relato colectivo, contribuyendo a una mayor transparencia y a una presencia social sólida y reconocible.



Líneas *de actuación*



- Revisión y fortalecimiento de los sistemas de toma de decisiones, garantizando claridad de roles y responsabilidades.
- Creación y consolidación de espacios de participación interna para personas, familias y profesionales.
- Mejora de los mecanismos de transparencia y rendición de cuentas, tanto internos como externos.
- Acceso a información clara, accesible y comprensible sobre la gestión y la actividad de la entidad.
- Formación en buen gobierno, ética y participación para órganos de gobierno y equipos directivos.
- Alineación sistemática de las decisiones estratégicas con la misión, visión y valores de la entidad.
- Promoción de entornos de trabajo saludables, cuidando el bienestar físico, emocional y relacional de los equipos.
- Diseño e implementación de planes de formación continua y desarrollo profesional, adaptados a los distintos perfiles.
- Fomento de la estabilidad laboral y de condiciones de trabajo dignas y equitativas.
- Impulso de políticas de conciliación, corresponsabilidad y cuidado del equipo.
- Reconocimiento del desempeño profesional y del compromiso con la misión de la entidad.
- Creación de espacios de participación, escucha y mejora interna.
- Evaluación del clima laboral y de la satisfacción del equipo profesional.
- Diversificación de las fuentes de financiación, combinando financiación pública, ingresos propios, alianzas privadas y captación social.
- Optimización de la gestión de recursos económicos, mejorando la eficiencia y el control presupuestario.

Líneas *de actuación*

- Planificación económica y financiera a medio y largo plazo, con escenarios y análisis de riesgos.
- Evaluación periódica de la viabilidad económica de programas y servicios.
- Refuerzo de la transparencia y la rendición de cuentas en la gestión económica.
- Impulso de proyectos y actividades generadoras de ingresos alineados con la misión.
- Búsqueda activa de nuevas oportunidades de financiación e inversión social.
- Diseño e implementación de una estrategia de comunicación integral, alineada con el Marco Estratégico.
- Refuerzo de la comunicación interna, garantizando canales claros, accesibles y participativos.
- Visibilización del impacto social de la entidad a través de datos, historias y experiencias reales.
- Uso de formatos accesibles (lectura fácil, apoyos visuales, lenguaje claro) para garantizar una comunicación inclusiva.
- Fortalecimiento de la presencia en medios de comunicación y canales digitales.
- Evaluación de la eficacia y el alcance de la comunicación interna y externa.



Indicadores clave

Gobernanza, profesionalidad y comunicación

- Existencia y actualización de sistemas formales de gobernanza (órganos, roles, procesos).
- Número de espacios de participación interna activos (personas, familias, profesionales).
- Número de acciones de rendición de cuentas (memorias, informes, sesiones informativas).
- Nivel de confianza y percepción de transparencia (encuestas internas/externas).
- Tasa de estabilidad y rotación del personal.
- Número medio de horas de formación por profesional y año.
- Existencia y alcance de planes de desarrollo profesional.
- Nivel de satisfacción y clima laboral.
- Índice de absentismo y medidas de bienestar laboral.
- Resultado económico anual y equilibrio presupuestario.
- Existencia de planificación financiera a medio y largo plazo.
- Existencia de una estrategia de comunicación alineada con el Marco Estratégico.
- Nivel de alcance y engagement en canales de comunicación (redes sociales, página web...)
- Frecuencia y calidad de la comunicación interna (canales activos).
- Número de impactos en medios de comunicación.
- Grado de reconocimiento social y posicionamiento de la entidad.





Alineados con *los ODS*

**Impacto que transforma: Asprona Bierzo
y los Objetivos de Desarrollo Sostenible**





Compromiso Agenda 2030

Un agente activo del desarrollo sostenible



El Marco Estratégico 2026–2030 de Asprona Bierzo se alinea de manera directa con la Agenda 2030 de Naciones Unidas, contribuyendo de forma significativa a varios Objetivos de Desarrollo Sostenible (ODS) desde un enfoque centrado en las personas, los derechos, la inclusión y el desarrollo comunitario.

La actividad de Asprona Bierzo no se limita a la prestación de apoyos y servicios, sino que genera impacto social sostenido en el territorio, promoviendo proyectos de vida con sentido, empleo inclusivo, comunidades más abiertas, innovación social y una organización sólida y responsable. Todo ello conecta de forma natural con los principios y metas de la Agenda 2030 y esos 17 Objetivos de Desarrollo Sostenible.



La contribución de Asprona Bierzo a los ODS no es un ejercicio teórico, sino una práctica diaria, integrada en su modelo de apoyos, empleo, comunidad, innovación y gobernanza. La entidad se presenta como un agente activo del desarrollo sostenible, alineado estos valores y con una clara vocación de impacto social en su entorno. El Marco Estratégico impacta de forma directa en al menos 10 ODS, con especial intensidad en cinco de ellos (Salud y Bienestar; Trabajo Decente y Crecimiento Económico; Reducción de las Desigualdades; Paz, Justicia e Instituciones Sólidas; y Alianzas para Lograr los Objetivos). Esto os posiciona como entidad de impacto social alineado con la Agenda 2030 y organización preparada para fondos europeos, convocatorias públicas y alianzas responsables.



ODS 1 *Fin de la pobreza*

Asprona Bierzo contribuye a este objetivo promoviendo el bienestar integral de las personas con discapacidad intelectual y/o dependientes a lo largo de todo su ciclo vital. A través de apoyos personalizados, acompañamiento emocional, promoción de hábitos de vida saludables y prevención de situaciones de vulnerabilidad, la entidad favorece una vida activa, segura y con sentido, entendiendo la salud desde una perspectiva física, emocional y social.

Ejes estratégicos 1 y 2



ODS 3 *Salud y bienestar*

Asprona Bierzo contribuye a este objetivo promoviendo el bienestar integral de las personas con discapacidad intelectual y/o dependientes a lo largo de todo su ciclo vital. A través de apoyos personalizados, acompañamiento emocional, promoción de hábitos de vida saludables y prevención de situaciones de vulnerabilidad, la entidad favorece una vida activa, segura y con sentido, entendiendo la salud desde una perspectiva física, emocional y social.

Ejes estratégicos 1 y 4



ODS 4 *Educación de calidad*

Asprona Bierzo contribuye a este objetivo a través de una apuesta decidida por el aprendizaje continuo, el desarrollo de capacidades y la gestión del conocimiento. La entidad promueve la formación permanente de los equipos profesionales, el aprendizaje organizativo y la mejora continua de los modelos de apoyo.

Asimismo, impulsa acciones de sensibilización y educación social dirigidas a la ciudadanía, centros educativos, empresas y agentes del territorio.

Eje estratégico 4

5 IGUALDAD
DE GÉNERO



ODS 5 *Igualdad de género*

La entidad contribuye de forma transversal a la igualdad de género mediante la promoción de entornos laborales equitativos, seguros y participativos, donde se garantizan la igualdad de oportunidades, la conciliación y el desarrollo profesional. Las políticas de cuidado de los equipos, la participación en la gobernanza y la creación de espacios de escucha y corresponsabilidad favorecen también una organización más justa e inclusiva

Eje estratégico 5

8 TRABAJO DECENTE
Y CRECIMIENTO
ECONÓMICO



ODS 8 *Trabajo decente y crecimiento económico*

El empleo es una de las principales palancas de inclusión de Asprona Bierzo. Mediante el fortalecimiento del centro especial de empleo, el impulso del empleo con apoyo y la transición voluntaria al empleo ordinario, la entidad busca generar empleo estable, digno y de calidad para personas con discapacidad intelectual, contribuyendo al desarrollo económico y social del Bierzo desde la economía social.

Ejes estratégicos 2 y 5

9 INDUSTRIA,
INNOVACIÓN E
INFRAESTRUCTURA



ODS 9 *Industria, innovación e infraestructuras*

La contribución a este objetivo se materializa mediante el impulso de la innovación social y tecnológica aplicada a la mejora de la calidad de los apoyos, la eficiencia organizativa y la participación comunitaria. Además, la entidad fortalece estructuras estables, como el centro especial de empleo, que combinan actividad económica, impacto social y desarrollo territorial, contribuyendo a un modelo productivo más inclusivo y resiliente.

Ejes estratégicos 2 y 4



ODS 10 *Reducción de las desigualdades*

Toda la acción de Asprona Bierzo está orientada a reducir desigualdades estructurales, garantizando el ejercicio efectivo de derechos, la autodeterminación, el acceso a vivienda, empleo, participación social y vida comunitaria. El enfoque centrado en la persona y la eliminación de barreras refuerzan la igualdad de oportunidades y la inclusión real.

Ejes estratégicos 1, 2 y 3



ODS 11 *Ciudades y comunidades accesibles*

A través de su modelo comunitario, Asprona Bierzo impulsa comunidades más accesibles, inclusivas y corresponsables, promoviendo la presencia activa de las personas con discapacidad intelectual y/o dependientes en barrios, pueblos, espacios culturales, educativos y sociales. La inclusión se construye en lo cotidiano, desde la participación y el arraigo comunitario.

Ejes estratégicos 1 y 3



ODS 12 *Producción y consumo responsable*

Asprona Bierzo integra principios de responsabilidad, sostenibilidad y eficiencia en la gestión de sus recursos y en el desarrollo de sus actividades productivas. Desde la economía social y el empleo inclusivo, promueve modelos de producción responsables, alineados con valores sociales y ambientales, que generan impacto positivo en el territorio.

Ejes estratégicos 2 y 5



ODS 16 *Paz, justicia e instituciones sólidas*

La entidad contribuye a este objetivo mediante una gobernanza participativa y transparente, el refuerzo de la rendición de cuentas, la comunicación accesible y el reconocimiento de las personas con discapacidad intelectual como ciudadanía plena, con voz, derechos y capacidad de decisión. La transparencia y la participación fortalecen la legitimidad social de la organización.

Ejes estratégicos 1, 3, 4 y 5



ODS 17 *Alianzas para logra objetivos*

Asprona Bierzo trabaja en red con administraciones públicas, entidades sociales, empresas, centros educativos, universidades y agentes del territorio, convencida de que la inclusión solo es posible desde la colaboración y las alianzas estables. Estas sinergias multiplican el impacto social y refuerzan la sostenibilidad de los proyectos.

Ejes estratégicos 3, 4 y 5

5

El destino *Asprona Bierzo 2030*

Nuestra visión del futuro



En 2030, Asprona Bierzo es una entidad sólida, reconocida y referente en inclusión, profundamente conectada con las personas, la comunidad y el territorio. Una organización que ha sabido evolucionar sin perder su esencia, colocando siempre a las personas con discapacidad intelectual y/dependientes en el centro.

Las personas apoyadas por Asprona Bierzo desarrollan proyectos de vida con sentido, participan activamente en su entorno y ejercen sus derechos como ciudadanía plena. Disponen de apoyos personalizados, flexibles y comprensibles, que se adaptan a sus necesidades a lo largo del ciclo vital y favorecen su autonomía, bienestar y participación comunitaria.

En 2030, Asprona Bierzo ofrece empleo estable y de calidad, con un centro especial de empleo consolidado y diversificado, reconocido como motor de economía social en el Bierzo. Las personas trabajadoras cuentan con oportunidades reales de desarrollo profesional y con itinerarios que permiten, cuando así lo desean, la transición al empleo ordinario con apoyos.

La entidad es un agente comunitario activo, presente en barrios, pueblos y espacios sociales, culturales y educativos. La inclusión se vive en la práctica cotidiana, gracias a una comunidad más consciente, comprometida y corresponsable. Asprona Bierzo impulsa alianzas sólidas y acciones comunitarias transformadoras que generan impacto real y duradero en el territorio.

Asprona Bierzo es también una organización que aprende e innova. Evalúa su impacto social, toma decisiones basadas en evidencias y colabora con universidades y redes de conocimiento para mejorar continuamente la calidad de los apoyos. La innovación social y tecnológica está integrada en la práctica diaria, siempre al servicio de las personas.

Internamente, la entidad cuenta con equipos profesionales cuidados, formados y comprometidos, que desarrollan su labor en entornos de trabajo saludables y participativos. La gobernanza es transparente, abierta y alineada con la misión y los valores. Además, la sostenibilidad económica garantiza estabilidad, autonomía y capacidad de futuro. Asprona Bierzo comunica con claridad, coherencia y orgullo su impacto, siendo reconocida socialmente como una entidad fiable, transformadora y profundamente humana.



Nuestro destino de viaje
no es un lugar, sino una
nueva forma de ver las
cosas.

Henry Miller

**MARCO ESTRATÉGICO
2026-2030**

ASPRONA
BIERZO
 **Plena
inclusión**
Castilla y León

Despegamos *juntos*